

Manual de service separat pentru Dell™ Latitude™ E5410

[Efectuarea lucrărilor în interiorul computerului](#)

[Adăugarea și înlocuirea componentelor](#)


[Specificații](#)

[Diagnosticarea](#)

[Configurarea sistemului](#)

Note, atenționări și avertismente

 **NOTĂ:** O NOTĂ indică informații importante care vă ajută să optimizați utilizarea computerului dvs.

 **ATENȚIE:** O ATENȚIONARE indică un pericol potențial de deteriorare a hardware-ului sau de pierdere a datelor dacă nu se respectă instrucțiunile.

 **AVERTISMENT:** UN AVERTISMENT indică un pericol potențial de daune materiale, de vătămare corporală sau de deces.

Dacă ați achiziționat un computer Dell™ Seria n, orice referințe din prezentul document la sistemele de operare Microsoft® Windows® nu sunt aplicabile.

Informațiile din acest document pot fi modificate fără notificare.

© 2010 Dell Inc. Toate drepturile rezervate.

Este strict interzisă reproducerea sub orice formă a acestui material fără autorizația scrisă a Dell Inc.

Mărcile comerciale utilizate în acest text: *Dell*, sigla *DELL*, *Latitude*, *Wi-Fi Catcher*, și *ExpressCharge* sunt mărci comerciale ale Dell Inc.; *Intel*, *Pentium*, *Celeron*, și *Core* sunt mărci comerciale sau mărci comerciale înregistrate ale Intel Corporation; *Bluetooth* este marcă comercială înregistrată deținută de Bluetooth SIG, Inc. și utilizată de Dell sub licență; *TouchStrip* este marcă comercială a Zvetco Biometrics, LLC; *Blu-ray Disc* este marcă comercială a Blu-ray Disc Association; *Microsoft*, *Windows*, *Windows Server*, *MS-DOS*, *Aero*, *Windows Vista*, *Windows XP*, *Windows 7* și *butonul de start Windows Vista*, *Windows 7* sunt fie mărci comerciale, fie mărci comerciale înregistrate ale Microsoft Corporation în Statele Unite ale Americii și/sau în alte țări.

Alte mărci comerciale și denumiri comerciale pot fi utilizate în acest document pentru referire la entitățile care au drepturi asupra mărcilor și denumirilor sau la produsele acestora. Dell Inc. neagă orice interes de proprietate asupra mărcilor comerciale și denumirilor comerciale, cu excepția celor care îi aparțin.

Iunie 2010 Rev. A00

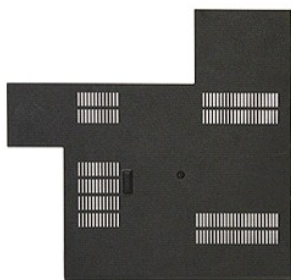
[Înapoi la Cuprins](#)

Panou de acces

Manual de service separat pentru Dell™ Latitude™ E5410

⚠ AVERTISMENT: Înainte de a efectua lucrări în interiorul computerului citiți instrucțiunile de siguranță livrate împreună cu computerul. Pentru informații suplimentare despre cele mai bune practici privind siguranța, consultați pagina de start pentru conformitatea cu reglementările www.dell.com/regulatory_compliance.

Demontarea panoului de acces



1. Urmați procedurile din secțiunea [Înainte de a efectua lucrări în interiorul computerului](#).
2. Scoateți [bateria](#).
3. Slăbiți șurubul care fixează panoul de acces la computer.



4. Ridicați panoul de acces la un anumit unghi și demontați-l de pe computer.



Remontarea panoului de acces

Pentru a remonta panoul de acces, efectuați pașii de mai sus în ordine inversă.

[Înapoi la Cuprins](#)

[Înapoi la Cuprins](#)

Ansamblul afișajului

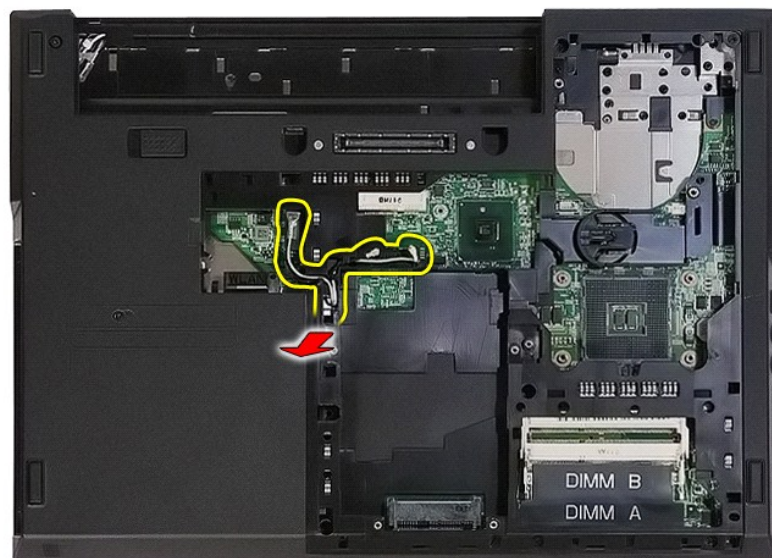
Manual de service separat pentru Dell™ Latitude™ E5410

⚠️ AVERTISMENT: Înainte de a efectua lucrări în interiorul computerului citiți instrucțiunile de siguranță livrate împreună cu computerul. Pentru informații suplimentare despre cele mai bune practici privind siguranța, consultați pagina de start pentru conformitatea cu reglementările www.dell.com/regulatory_compliance.

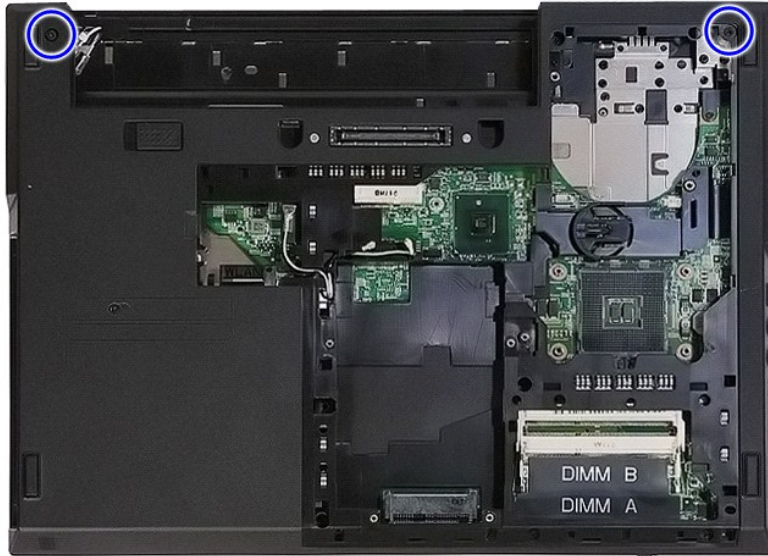
Scoaterea ansamblului afișajului



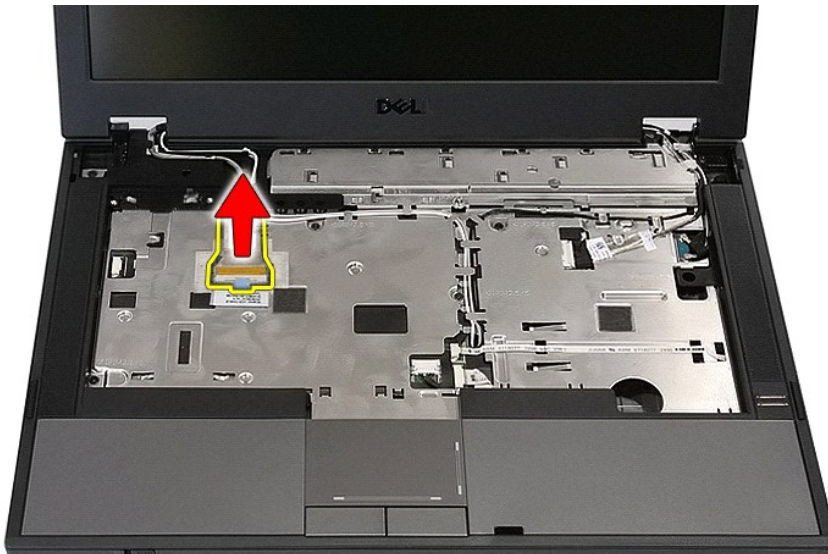
1. Urmăriți procedurile din secțiunea [Înainte de a efectua lucrări în interiorul computerului](#).
2. Demontați [bateria](#) din calculator.
3. Scoateți [panoul de acces](#) din computer.
4. Scoateți [placa WLAN](#) din calculator.
5. Demontați [capacul cu leduri](#) din computer.
6. Scoateți [tastatura](#) din computer.
7. Deconectați antenele wireless și scoateți-le de pe traseele de pozare.



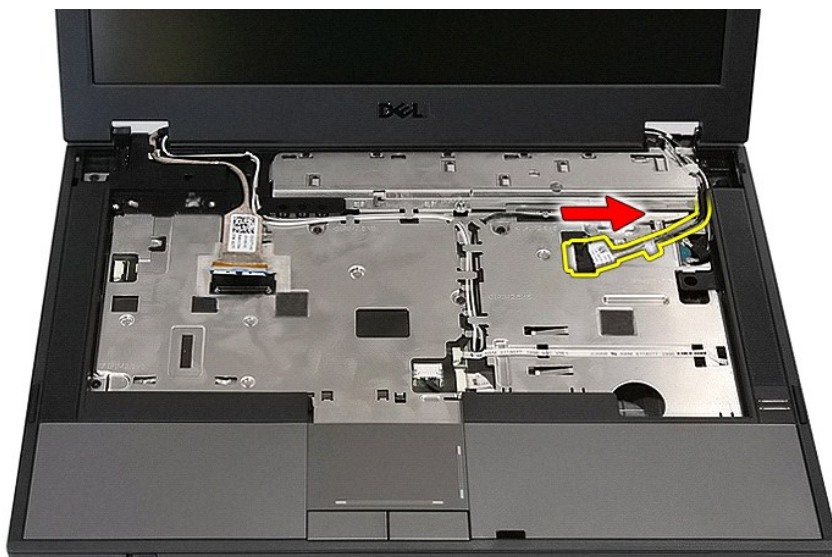
8. Demontați șuruburile care fixează partea inferioară a ansamblului afișajului la computer.



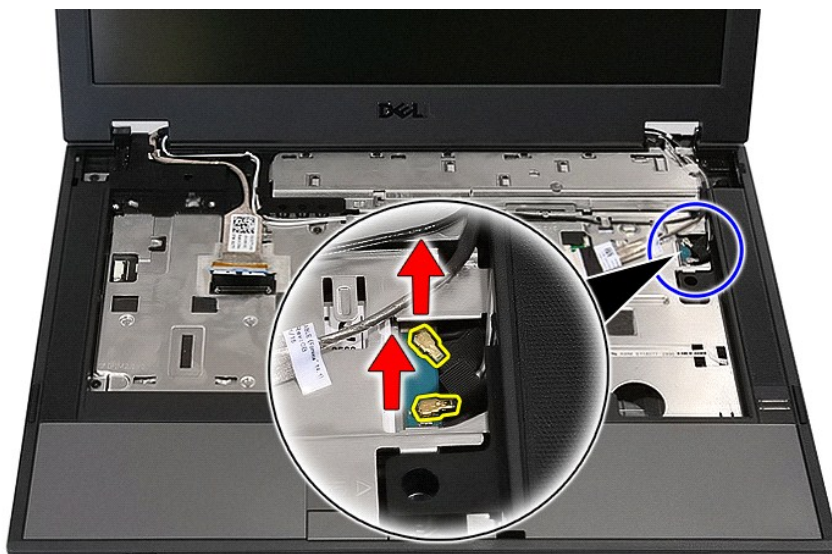
9. Deconectați cablul de date al afișajului de la placa de sistem.



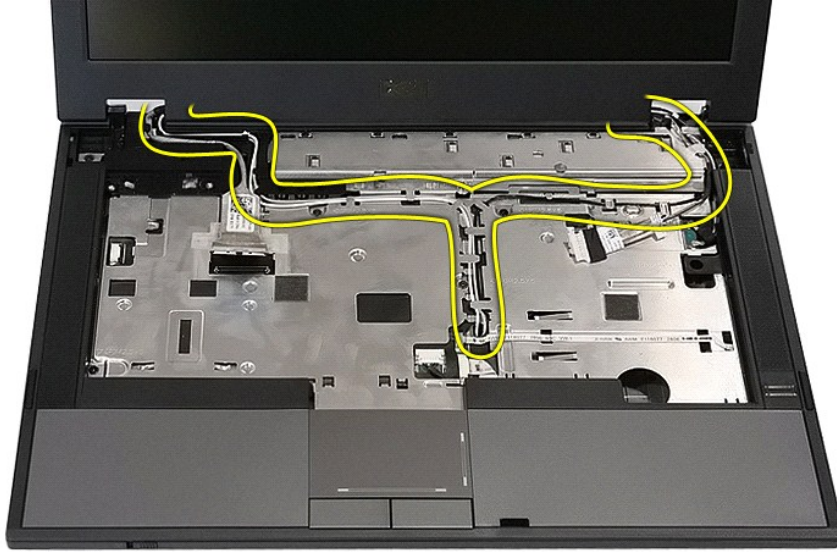
10. Deconectați cablul de cameră de la placa de sistem.



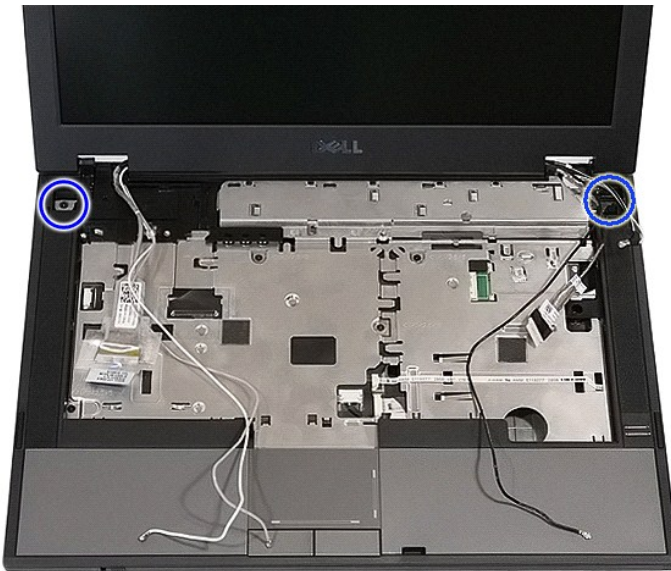
11. Scoateți cablurile de antenă din placa WWAN (dacă este instalată).



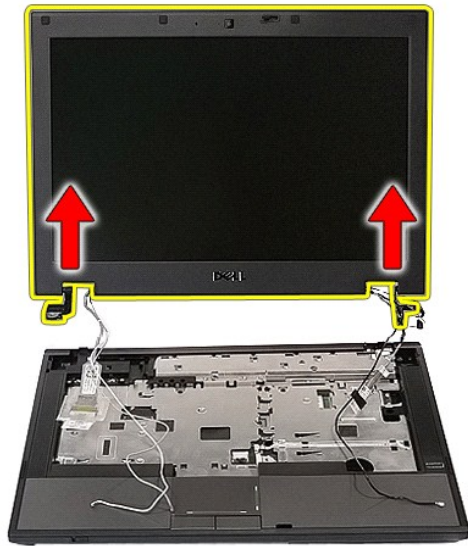
12. Scoateți cablurile de pe ruta aferentă.



13. Demontați șuruburile care fixează ansamblul afișajului pe carcasa computerului.



14. Ridicați ansamblul afișajului de pe computer și îndepărtați-l.



Remontarea ansamblului afișajului

Pentru a remonta ansamblul ecranului, urmați pașii de mai sus în ordine inversă.

[Înapoi la Cuprins](#)

[Înapoi la Cuprins](#)

Bateria

Manual de service separat pentru Dell™ Latitude™ E5410

AVERTISMENT: Înainte de a efectua lucrări în interiorul computerului citiți instrucțiunile de siguranță livrate împreună cu computerul. Pentru informații suplimentare despre cele mai bune practici privind siguranța, consultați pagina de start pentru conformitatea cu reglementările www.dell.com/regulatory_compliance.

Scoaterea bateriei



1. Urmăriți procedurile din secțiunea [Înainte de a efectua lucrări în interiorul computerului](#).
2. Deplasați prin glisare zăvorul bateriei în poziția deblocat.



3. Înlăturați bateria din computer.



Remontarea bateriei

Pentru a remonta bateria, urmați pașii de mai sus în ordine inversă.

[Înapoi la Cuprins](#)

[Înapoi la Cuprins](#)

Placa Bluetooth

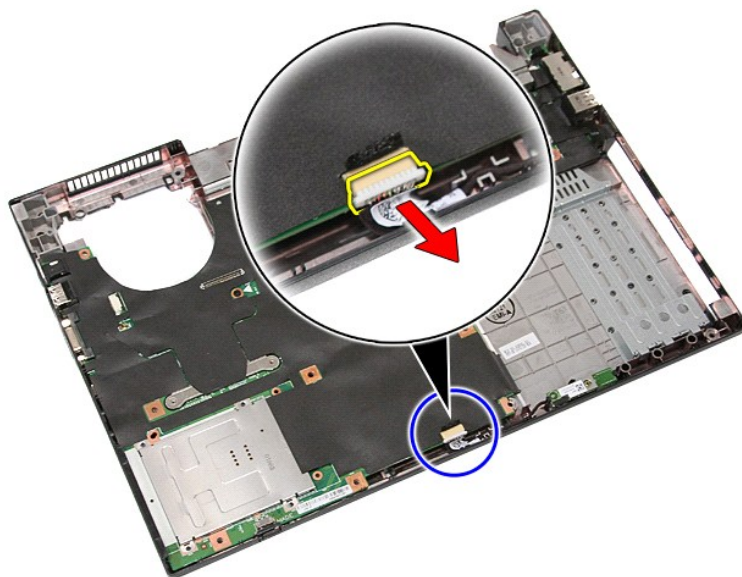
Manual de service separat pentru Dell™ Latitude™ E5410

⚠ AVERTISMENT: Înainte de a efectua lucrări în interiorul computerului citiți instrucțiunile de siguranță livrate împreună cu computerul. Pentru informații suplimentare despre cele mai bune practici privind siguranța, consultați pagina de start pentru conformitatea cu reglementările www.dell.com/regulatory_compliance.

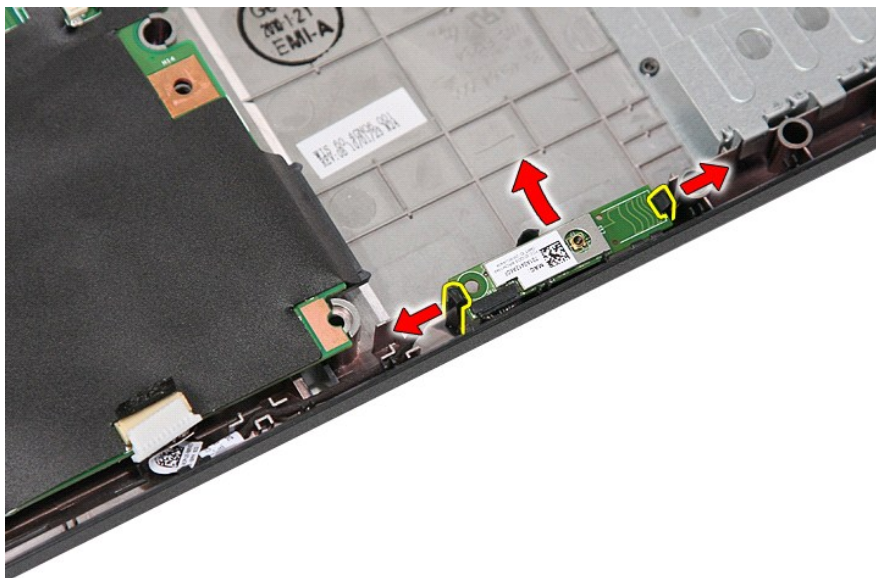
Demontarea plăcii Bluetooth



1. Urmăți procedurile din secțiunea [Înainte de a efectua lucrări în interiorul computerului](#).
2. Demontați [bateria](#) din calculator.
3. Scoateți [panoul de acces](#) din computer.
4. Demontați [unitatea optică](#) din computer.
5. Demontați [capacul cu leduri](#) din computer.
6. Scoateți [tastatura](#) din computer.
7. Demontați [ansamblul ecranului](#) din computer.
8. Demontați [placa pentru leduri](#) din computer.
9. Scoateți [zona de sprijin pentru mâini](#) din computer.
10. Deconectați cablul plăcii Bluetooth.



11. Desprindeți placa Bluetooth din dispozitivele de prindere și îndepărtați-o.



Remontarea plăcii Bluetooth

Pentru a remonta placa Bluetooth, urmați pașii de mai sus în ordine inversă.

[Înapoi la Cuprins](#)

[Înapoi la Cuprins](#)

Configurarea sistemului

Manual de service separat pentru Dell™ Latitude™ E5410

- [Meniul <F12>](#)
- [Accesarea configurării sistemului](#)
- [Boot Menu \(Meniu de pornire\)](#)
- [Drive BIOS Quicktest](#)
- [Combi-nații de taste de navigare](#)
- [Opțiunile meniului din configurarea sistemului](#)

Computerul vă oferă următoarele opțiuni de BIOS și de configurare a sistemului:

- 1 Accesați System Setup (Configurare sistem) apăsând <F2>
- 1 Activați o singură dată meniul de pornire prin apăsarea tastei <F12>
- 1 Porniți evaluarea sistemului înainte de încărcare apăsând pe <Fn> și pe butonul e alimentare

Meniul <F12>

La apariția logoului Dell™, apăsați <F12> pentru a iniția o singură dată meniul de pornire cu o listă a dispozitivelor de pornire valide ale computerului. **Diagnosticarea și Enter Setup** (Configurare acces) sunt, de asemenea, incluse în acest meniu. Dispozitivele specificate în meniul de pornire depind de dispozitivele de pornire instalate în computer. Acest meniu este util când încercați să porniți de pe un anumit dispozitiv sau pentru a activa diagnosticarea computerului. Modificarea acestui meniu de pornire nu modifică ordinea de încărcare stocată în BIOS.

Accesarea configurării sistemului

Apăsați <F2> pentru a accesa configurarea sistemului și a modifica setările care pot fi definite de utilizator. Dacă întâmpinați probleme la accesarea configurării sistemului cu această tastă, apăsați <F2> la primul semnal luminos intermitent al tastaturii.

Boot Menu (Meniu de pornire)

Computerul este prevăzut cu un meniu îmbunătățit cu încărcare o singură dată:

- 1 **Acces facil**—Accesați meniul prin apăsarea pe <F12> în timpul încărcării sistemului.
- 1 **Solicitare utilizator**—Absența tastării este acum afișată în ecranul de pornire a sistemului BIOS.
- 1 **Opțiuni de diagnosticare suplimentare**—Meniul de încărcare include acum două opțiuni noi: **IDE Drive Diagnostics** (diagnosticare hard disk 90/90) și **Boot to the Utility Partition** (pornire de pe partiția utilitară).

Drive BIOS Quicktest

Drive BIOS Quicktest vă permite să testați funcționarea fizică a hard diskului fără a mai fi necesară localizarea și descărcarea fișierelor de pe support.dell.com sau realizarea de dischete sau de CD-uri de încărcare. Selectați **IDE Drive Diagnostics** în meniul de încărcare pentru a porni testul.

Combi-nații de taste de navigare

Utilizați următoarele combinații de taste pentru a naviga în ecranele de configurare a sistemului.

Combi-nații de taste de navigare	
Acțiune	Tastă
Extindere și restrângere câmp	<Enter>, tastă săgeată stânga sau dreapta sau +/-
Extindere și restrângere pentru toate câmpurile	< >
Ieșire din BIOS	<Esc> - Remain in Setup (Rămânere în configurare), Save/Exit (Salvare/Ieșire), Discard/Exit (Anulare/Ieșire)
Modificare setare	Tastă săgeată stânga sau dreapta
Selectare câmp de modificat	<Enter>
Revocare modificare	<Esc>
Reinițializare valori implicite	<Alt><F> sau opțiunea de meniu Load Defaults (Încărcare valori implicite)

Opțiunile meniului din configurarea sistemului

Tabelul următor descrie opțiunile de meniu pentru configurarea sistemului BIOS.

General	
Opțiune	Descriere
	Această secțiune prezintă caracteristicile de hardware principale ale computerului. În această secțiune nu există opțiuni configurabile. <ol style="list-style-type: none">1 Informații despre sistem<ul style="list-style-type: none">o BIOS Version (Versiune BIOS)o Service tag (Etichetă de service)o Asset Tag (Etichetă activ)o Ownership Tag (Etichetă proprietar)

Informații despre sistem	<ul style="list-style-type: none"> o Manufacture Date (Data fabricației) o Ownership Date (Dată proprietate) <p>1 Memory Information (Informații memorie)</p> <ul style="list-style-type: none"> o Memory Installed (Memorie instalată) o Memory Available (Memorie disponibilă) o Memory Speed (Viteză memorie) o Memory Channel Mode (Mod canal memorie) o Memory Technology (Tehnologie memorie) o DIMM A Size (Dimensiune DIMM A) o DIMM B Size (Dimensiune DIMM B) <p>1 Informații procesor</p> <ul style="list-style-type: none"> o Processor Type (Tip procesor) o Valoare nucleu o Processor ID (ID procesor) o Viteză curentă de execuție și sincronizare o Viteză minimă de execuție și sincronizare o Viteză maximă de execuție și sincronizare <p>1 Informații dispozitiv</p> <ul style="list-style-type: none"> o Hard disk principal o Dispozitiv de compartiment modular o Dispozitiv de sistem eSATA o Dispozitiv de cuplare eSATA <ul style="list-style-type: none"> o Video Controller (Controler video) o Video BIOS Version (Versiune BIOS video) o Video Memory (Memorie video) o Panel Type (Tip panou) o Native Resolution (Rezoluție nativă) <ul style="list-style-type: none"> o Audio Controller (Controler audio) o Controler modem o Dispozitiv Wi-Fi o Dispozitiv celular o Bluetooth Device (Dispozitiv Bluetooth)
Informații baterie	<p>Indică starea bateriei principale și a bateriei compartimentului media. De asemenea, afișează tipul de adaptor de c.a. conectat la calculator.</p>
Secvență de pornire	<p>Calculatorul încearcă să încarce sistemul de pe seria de dispozitive specificate în această listă:</p> <ul style="list-style-type: none"> 1 Diskette drive (Unitatea floppy) 1 Internal HDD (Hard disk intern) 1 Dispozitiv de stocare USB 1 Unitate CD/DVD/CD-RW. 1 Magistrală placă NIC 1 Onboard NIC (NIC integrat pe placa de sistem) <p>Această listă specifică ordinea în care BIOS-ul caută dispozitivele când încearcă să găsească un sistem de operare de încărcat. Pentru a modifica ordinea de pornire, selectați în listă dispozitivul de modificat și apoi faceți clic pe săgețile sus/jos sau utilizați tastele de pe tastatură PgUp/PgDn pentru a modifica ordinea de pornire a dispozitivelor. De asemenea, dispozitivele de încărcare se pot debifa din listă utilizând casetele de selectare. Tot aici poate fi activată sau dezactivată opțiunea de pornire UEFI.</p>
Date/Time (Dată/Oră)	<p>Afișează setările datei și a orei curente.</p>

System Configuration (Configurare sistem)	
Opțiune	Descriere
NOTĂ:	<p>Grupul System Configuration (Configurare sistem) conține opțiuni și setări asociate dispozitivelor de sistem integrate. (În funcție de calculator și de dispozitivele instalate, elementele prezentate în această secțiune pot fi afișate sau nu.)</p>
Integrated NIC (Placă de rețea integrată)	<p>Activează sau dezactivează controlerul LAN de pe placa de bază.</p> <p>Setări implicite: Activat cu PXE</p>
System Management (Gestionare sistem)	<p>Comandă mecanismele de gestionare a sistemului. Opțiunile de setare sunt Dezactivat, Numai alertă, și ASF 2.0.</p> <p>Setare implicită: ASF 2.0</p>
Parallel Port (Port paralel)	<p>Acest câmp stabilește modul de funcționare al portului paralel pe stația de cuplare. Opțiunile de setare sunt Dezactivat, AT, PS/2 și ECP.</p> <p>Setare implicită: AT</p>
Port serial	<p>Acest câmp stabilește modul de funcționare a portului serial integrat. Setările sunt Dezactivat, COM1, COM2, COM3 și COM4.</p> <p>Setare implicită: COM1</p>
Funcționare SATA	<p>Această opțiune configurează modul de funcționare a controlerului de hard disk intern SATA. Setările sunt Disabled (Dezactivat), ATA și AHCI.</p> <p>Setare implicită: AHCI</p>
Miscellaneous Devices (Dispozitive diverse)	<p>Utilizați casetele de selectare pentru a activa/dezactiva următoarele dispozitive:</p> <ul style="list-style-type: none"> 1 Modem intern 1 Bay modular 1 Placă media, card PC și 1394 1 Port USB extern 1 Microfon 1 Camera 1 eSATA Ports (Porturi eSATA) 1 Protecție la impact a unității de hard disk <p>Setare implicită: All enabled (Activate toate).</p>

Video	
Opțiune	Descriere
LCD Brightness (Luminozitate LCD)	Această opțiune (reprezentată printr-o bară de glisare pentru Pe baterie Pe c.a.) setează luminozitatea ecranului când este dezactivat senzorul de lumină ambientală.

Security (Securitate)	
Opțiune	Descriere
Admin Password (Parolă administrator)	<p>Acest câmp vă permite să setați, să modificați sau să ștergeți parola de administrator (admin) (numită uneori parolă de „configurare”). Parola de administrator permite setarea mai multor caracteristici de securitate:</p> <ul style="list-style-type: none"> 1 Restricționează modificările setărilor din Setup (Configurare). 1 Restricționează dispozitivele de încărcare din meniul de încărcare <F12> la cele activate în câmpul „Secvență de încărcare”. 1 Interzice modificarea etichetelor de activ și de proprietar. 1 Înlocuiește parola de sistem dacă sistemul solicită o parolă în timpul pornirii. <p>Trecerea cu succes la această parolă are loc imediat.</p> <p>Dacă ștergeți parola de administrator se va șterge și parola de sistem. De asemenea, parola de administrator se poate utiliza pentru a șterge parola de HDD. Din acest motiv, nu puteți seta o parolă de administrator dacă s-a setat deja parola de sistem sau de HDD. Trebuie setată mai întâi parola de administrator dacă aceasta se utilizează în asociere cu o parolă de sistem și/sau de HDD.</p>
System Password (Parolă sistem)	Acest câmp vă permite să setați, să modificați sau să ștergeți parola de sistem (numită anterior parolă „principală”).
Parola de hard disk intern.	Acest câmp vă permite să setați, să modificați sau să ștergeți parola hard diskului intern (HDD) din sistem. Modificarea cu succes are loc imediat și necesită repornirea sistemului. Parola HDD însoțește hard diskul, deci HDD-ul este protejat chiar dacă se instalează pe un alt sistem.
Password Bypass (Ignorare parolă)	<p>Această opțiune vă permite să ignorați solicitarea parolei de sistem și de HDD intern în timpul repornirii sistemului sau la revenirea din starea de veghe. Setările sunt Dezactivat și Reboot Bypass (Ignorare repornire).</p> <p>Sistemul va solicita întotdeauna parola de sistem și de HDD intern la pornirea dintr-o stare nealimentată (încărcare la rece).</p>
Password Change (Modificare parolă)	Această opțiune vă permite să stabiliți dacă se permit modificări ale parolelor de sistem și de HDD la setarea unei parole de administrator. Utilizați caseta de selectare pentru a permite sau nu modificările.
TPM Security (Securitate TPM)	<p>Această opțiune vă permite să controlați dacă Trusted Platform Module (TPM) din sistem este activat și vizibil pentru sistemul de operare. Dacă este dezactivat (caseta de selectare este goală), BIOS-ul nu va porni TPM în timpul POST. TPM-ul nu va funcționa și va fi invizibil pentru sistemul de operare. Dacă este activat (caseta de selectare este bifată), BIOS-ul va porni TPM-ul în timpul POST astfel încât acesta poate fi utilizat de sistemul de operare.</p> <p>Dezactivarea acestei opțiuni nu modifică nicio setare efectuată, eventual, de dvs. la TPM și nici nu șterge sau modifică vreo informație sau cheie stocată, eventual, aici. Oprește doar TPM-ul pentru a nu fi utilizat. Când reactivați TPM-ul, acesta va funcționa exact ca înainte de dezactivare.</p> <p>După ce TPM-ul se activează (caseta de selectare este bifată), setările disponibile sunt: Dezactivate (Dezactivare), Activate (Activare) și Clear (Anulare).</p> <p>Dacă TPM-ul este în modul Dezactivare, acesta nu va executa nicio comandă care utilizează resurse din TPM și nici nu va permite accesul la informații de proprietar stocate.</p> <p>Setarea Anulare permite eliminarea informațiilor de proprietar stocate în TPM. Utilizați această setare pentru a restabili TPM-ul la starea implicită dacă ați pierdut sau ați uitat datele de autentificare ale proprietarului.</p>
Computrace®	<p>Acest câmp vă permite să activați sau să dezactivați interfața de modul BIOS a software-ului opțional Computrace. Setările sunt Dezactivate (Dezactivare), Disable (Dezactivat) și Activat (Activate).</p> <p>Opțiunile Activat și Dezactivat vor activa sau dezactiva permanent caracteristica și nu vor mai fi permise modificări ulterioare.</p>
CPU XD Support (Acceptare CPU XD)	<p>Acest câmp activează sau dezactivează modul Dezactivare executare al procesorului. Utilizați caseta de selectare pentru a activa/dezactiva această caracteristică.</p> <p>Setare implicită: Enabled (Activată)</p>
Non-Admin Setup Changes (Modificări configurare fără administrator)	Această opțiune vă permite să stabiliți dacă modificările opțiunii de configurare sunt permise atunci când este setată o parolă de administrator. Dacă este dezactivată, opțiunea de setare este blocată prin parola de administrator. Se poate modifica numai dacă se deblochează configurarea. Utilizați casetele de selectare pentru a permite/refuza accesul la modificările Wi-Fi Catcher și/sau modificările switch-ului wireless din configurarea sistemului.
Password Configuration (Configurare parolă)	Aceste câmpuri controlează numărul minim și maxim de caractere acceptate pentru parolele de administrator și de sistem. Modificările efectuate în aceste câmpuri nu sunt active dacă nu sunt semnalate prin butonul de aplicare sau prin salvarea modificărilor înainte de ieșirea din meniul de instalare.
Admin Setup Lockout (Blocare configurare administrator)	<p>Această opțiune vă permite să blocați pătrunderea utilizatorilor în modul de configurare atunci când este setată o parolă de administrator.</p> <p>Setare implicită: Disabled (Dezactivat)</p>

Performance (Performanțe)	
Opțiune	Descriere
Multi Core Support (Compatibilitate multi core)	Utilizați caseta de selectare pentru a activa/dezactiva compatibilitatea multi core pentru CPU.
HDD Acoustic Mode (Mod acustic unitate de hard disk)	Această opțiune vă permite să optimizați performanța hard diskului și a nivelului acustic în funcție de preferințele personale. Setările sunt Bypass (Ignorare), Quiet (Liniștit) și Performance (Performanță).
Intel® SpeedStep	Utilizați caseta de selectare pentru a activa/dezactiva modul pentru CPU.

Power Management (Gestionare alimentare)	
Opțiune	Descriere
Wake on AC (Reluare pe c.a.)	Utilizați caseta de selectare pentru a activa/dezactiva computerul în vederea alimentării din starea de oprire sau de hibernare la introducerea adaptorului de c.a.
Auto On Time (Pornire automată la o dată)	Acest câmp setează numărul de zile, dacă este cazul, la care doriți ca sistemul să pornească automat. Setările sunt Disabled (Dezactivat), Everyday (Zilnic) sau Weekdays (În zile lucrătoare). Setarea implicită este: Off (Oprit)
USB Wake Support (Acceptă revenire prin USB)	Utilizați această casetă de selectare pentru a activa/dezactiva capacitatea dispozitivelor USB de a readuce sistemul din starea de veghe. Această caracteristică este operațională numai la conectarea adaptorului de alimentare cu c.a. Dacă s-a decuplat adaptorul de alimentare cu c.a. în timpul stării de veghe, BIOS-ul va întrerupe alimentarea la toate porturile USB pentru a reduce consumul bateriei.
Wake on LAN/WLAN (Reluare pe LAN/WLAN)	Acest câmp permite computerului alimentarea din starea de oprire la declanșarea printr-un semnal LAN special sau din starea de hibernare la declanșarea printr-un semnal LAN special. Reluarea din starea de standby nu este afectată de această setare și trebuie activată în sistemul de operare. <ul style="list-style-type: none"> 1 Disabled (Dezactivată) — Nu permite alimentarea sistemului la primirea unui semnal de repornire prin LAN sau prin LAN wireless. 1 LAN Only (Numai LAN) — Permite alimentarea sistemului prin semnale LAN speciale. 1 WLAN Only (Numai WLAN) — Permite alimentarea sistemului prin semnale WLAN speciale. 1 LAN or WLAN (LAN sau WLAN) — Permite alimentarea sistemului prin semnale LAN sau LAN wireless speciale. Setarea implicită din fabrică este Off (Oprit).
ExpressCharge	Acest câmp vă permite să selectați viteza de încărcare a bateriei. Standard = Încărcarea bateriei va fi de durată. ExpressCharge™ = Tehnologie de încărcare rapidă Dell (nu este disponibilă pentru toate bateriile). Setare implicită: ExpressCharge
Charger Behavior (Comportament la încărcare)	Acest câmp vă permite activarea/dezactivarea încărcătorului de baterie. Dacă este dezactivat, bateria nu va pierde energie la conectarea sistemului la un adaptor de c.a., dar nici nu se va încărca. Setare implicită: Charger Enabled (Încărcător activat)

POST Behavior (Comportament POST)	
Opțiune	Descriere
Adapter Warnings (Avertismente adaptor)	Utilizați această casetă de selectare pentru a activa/dezactiva mesajele de avertizare din BIOS atunci când utilizați anumite adaptoare de alimentare. BIOS-ul afișează aceste mesaje dacă încercați să utilizați un adaptor de alimentare cu o capacitate prea mică pentru configurația dvs. Setarea implicită din fabrică este Enabled (Activată).
Keypad (Embedded) (Tastatură (încorporată))	Această opțiune vă permite să selectați una din cele două metode de activare a tastaturii încorporate în tastatura internă). <ul style="list-style-type: none"> 1 Fn Key Only (Numai tasta Fn) — Tastatura se activează numai când mențineți apăsată tasta <Fn>. 1 By Num Lk (Prin Num Lk) — Tastatura se activează când (1) LED-ul Num Lock este aprins și (2) nu s-a atașat o tastatură externă. Rețineți că este posibil ca sistemul să nu observe imediat detașarea unei tastaturi externe. Când se execută configurarea, acest câmp nu are niciun efect—configurarea se execută în modul FN Key Only (Numai tasta FN). Setarea implicită din fabrică este Fn Key Only (Numai tasta Fn).
Mouse/Touchpad	Această opțiune definește modul în care sistemul administrează semnalul de la mouse și de la touchpad. <ul style="list-style-type: none"> 1 Serial Mouse (Mouse serial) — Utilizați un mouse serial și dezactivați touchpad-ul intern. 1 PS/2 Mouse (Mouse PS/2) — Dezactivați touchpad-ul integrat dacă există un mouse PS/2 extern. 1 Touchpad-PS/2 Mouse (Touchpad-Mouse PS/2) — Mențineți activat touchpad-ul integrat dacă există un mouse PS/2 extern. Setarea implicită din fabrică este Touchpad-PS/2 .
Numlock LED (LED Numlock)	Utilizați caseta de selectare pentru a activa/dezactiva LED-ul Num Lock la încărcarea sistemului. Setarea implicită din fabrică este Enabled (Activată).
USB Emulation (Emulare USB)	Această opțiune definește modul în care BIOS-ul administrează dispozitivele USB în lipsa unui sistem de operare care recunoaște dispozitivele USB. Emularea USB este întotdeauna activată în timpul POST. Utilizați caseta de selectare pentru a activa/dezactiva această caracteristică. Setarea implicită din fabrică este Enabled (Activată).
Fn Key Emulation (Emulare tastă Fn)	Acest câmp vă permite să utilizați tasta <Scroll Lock> pe o tastatură externă PS/2 în același fel în care utilizați tasta <Fn> de pe tastatura internă a calculatorului. Utilizați caseta de selectare pentru a activa/dezactiva această caracteristică. Tastaturile USB nu pot emula tasta <Fn> dacă executați un sistem de operare ACPI, cum ar fi Microsoft® Windows® XP. Tastaturile USB vor emula tasta <Fn> numai în modul non-ACPI (de ex., când se execută sistemul DOS). Setarea implicită din fabrică este Enabled (Activată).
Fast Boot (Încărcare rapidă)	Acest câmp poate accelera procesul de pornire ignorând unii pași de compatibilitate. <ul style="list-style-type: none"> 1 Minimal (Minim) — Pornirea se face rapid, în afară de cazul în care BIOS-ul s-a actualizat, memoria s-a modificat sau POST-ul anterior nu s-a finalizat. 1 Thorough (Amănunțit) — Nu se omite niciun pas al procesului de pornire. 1 Auto (Automat) — Permite sistemului de operare să controleze această setare (acest lucru este valabil numai dacă

	sistemul de operare acceptă Simple Boot Flag). Setarea implicită din fabrică este Thorough (Amănunțit).
--	---

Virtualization Support (Compatibilitate virtualizare)	
Opțiuni	Descriere
Virtualization (Virtualizare)	Acest câmp specifică dacă Virtual Machine Monitor (VMM) poate utiliza funcțiile suplimentare de hardware prin tehnologia de virtualizare Intel®. Utilizați caseta de selectare pentru a activa/dezactiva această caracteristică. Setarea implicită din fabrică este Enabled (Activată).
VT for Direct I/O (VT pentru I/O direct)	Această opțiune specifică dacă Virtual Machine Monitor (VMM) poate utiliza funcțiile suplimentare de hardware prin tehnologia de virtualizare Intel pentru I/O direct. Utilizați caseta de selectare pentru a activa/dezactiva această caracteristică. Setarea implicită din fabrică este Disabled (Dezactivată).

Wireless	
Opțiuni	Descriere
Wireless Switch (Switch wireless)	Utilizați casetele de selectare pentru a stabili dispozitivele wireless controlate de switch-ul wireless. Opțiunile disponibile sunt WWAN și Bluetooth® .
Activarea dispozitivelor wireless	Utilizați casetele de selectare pentru a activa/dezactiva diferite dispozitive wireless. Opțiunile disponibile sunt Internal WWAN și Bluetooth .

Maintenance (Întreținere)	
Opțiuni	Descriere
Service tag (Etichetă de service)	Acest câmp afișează eticheta de service a sistemului. Dacă dintr-un anumit motiv, eticheta de service nu a fost deja setată, puteți utiliza acest câmp pentru a o seta. Dacă pentru acest sistem nu s-a setat o etichetă de service, calculatorul va afișa în mod automat acest câmp la intrarea utilizatorilor în BIOS. Vi se va solicita introducerea etichetei de service.
Asset Tag (Etichetă activ)	Acest câmp vă permite să creați create o etichetă de activ a sistemului. Acest câmp se poate actualiza numai dacă nu s-a setat deja eticheta de activ.

System Logs (Jurnale sistem)	
Opțiuni	Descriere
BIOS Events (Evenimente BIOS)	Acest câmp vă permite să vizualizați și să goliți evenimentele BIOS POST. Acesta cuprinde data, ora evenimentului și codul LED.
DellDiag Events (Evenimente DellDiag)	Acest câmp vă permite să vizualizați rezultatele de diagnosticare de la DellDiags și PSA. Acesta include ora, data, diagnosticul și versiunea ce rulează cu codul rezultat.
Thermal Events (Evenimente termice)	Acest câmp vă permite să vizualizați și să ștergeți evenimentele termice. Acesta cuprinde data, ora și numele evenimentului.
Power Events (Evenimente alimentare)	Acest câmp vă permite să vizualizați și să ștergeți evenimentele de alimentare. Acesta cuprinde data, ora evenimentului, starea de alimentare și motivul.

[Înapoi la Cuprins](#)

[Înapoi la Cuprins](#)

Capacul cu LED-uri

Manual de service separat pentru Dell™ Latitude™ E5410

⚠ AVERTISMENT: Înainte de a efectua lucrări în interiorul computerului citiți instrucțiunile de siguranță livrate împreună cu computerul. Pentru informații suplimentare despre cele mai bune practici privind siguranța, consultați pagina de start pentru conformitatea cu reglementările www.dell.com/regulatory_compliance.

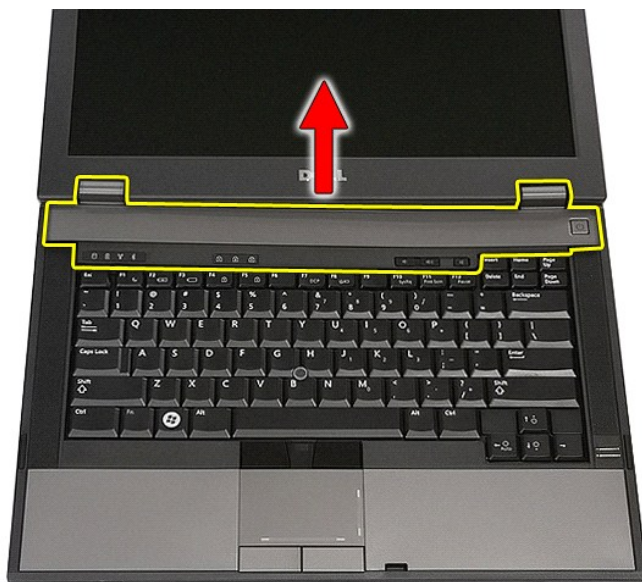
Demontarea capacului cu LED-uri



1. Urmați procedurile din secțiunea [Înainte de a efectua lucrări în interiorul computerului](#).
2. Scoateți [bateria](#).
3. Deschideți afișajul la un unghi de 180 grade. În partea dreaptă a computerului, utilizați o șurubelniță plată sau un dispozitiv ascuțit (inșertat în locaș) pentru a deschide capacul cu LED-uri.



4. Desprindeți ușor marginea capacului cu LED-uri pentru a-l elibera din dispozitivele de prindere și îndepărtați-l.



Remontarea capacului cu LED-uri

Pentru a remonta capatul cu LED-uri, efectuați pașii de mai sus în ordine inversă.

[Înapoi la Cuprins](#)

[Înapoi la Cuprins](#)

Bateria rotundă

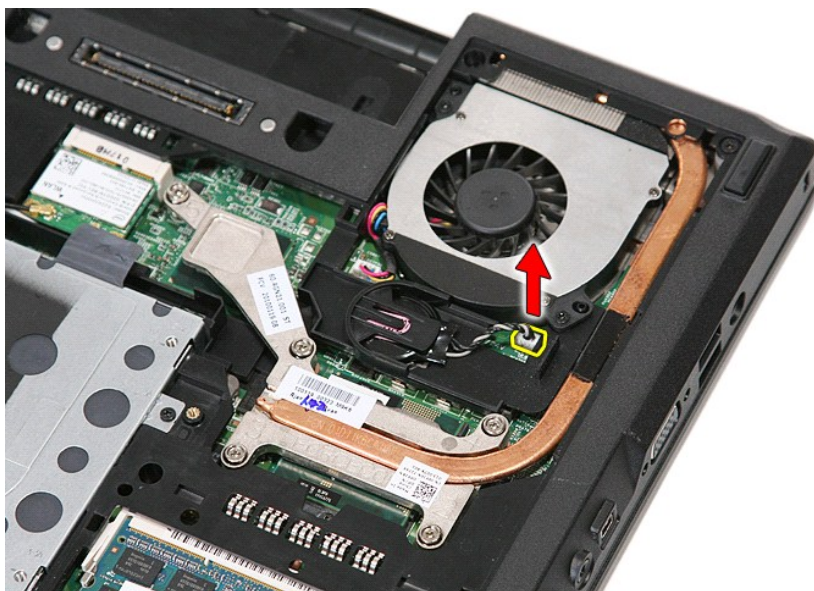
Manual de service separat pentru Dell™ Latitude™ E5410

⚠ AVERTISMENT: Înainte de a efectua lucrări în interiorul computerului citiți instrucțiunile de siguranță livrate împreună cu computerul. Pentru informații suplimentare despre cele mai bune practici privind siguranța, consultați pagina de start pentru conformitatea cu reglementările www.dell.com/regulatory_compliance.

Scoaterea bateriei rotunde



1. Urmați procedurile din secțiunea [Înainte de a efectua lucrări în interiorul computerului](#).
2. Demontați [bateria](#) din calculator.
3. Scoateți [panoul de acces](#) din computer.
4. Deconectați cablul bateriei rotunde de la placa de bază.



5. Scoateți bateria rotundă din locașul aferent.



Remontarea bateriei rotunde

Pentru a remonta bateria rotundă, urmați pașii de mai sus în ordine inversă.

[Înapoi la Cuprins](#)

Diagnosticarea

Manual de service separat pentru Dell™ Latitude™ E5410

- [Indicatorii luminoși de stare a dispozitivului](#)
- [Indicatorii luminoși de stare a bateriei](#)
- [Indicatorii luminoși de stare a tastaturii](#)
- [Codurile de eroare cu LED](#)

Indicatorii luminoși de stare a dispozitivului



Se aprinde atunci când porniți computerul și luminează intermitent atunci când computerul funcționează într-un mod de gestionare a alimentării.



Se aprinde atunci când computerul citește sau scrie date.



Se aprinde continuu sau intermitent pentru a indica starea de încărcare a bateriei.



Se aprinde atunci când rețeaua wireless este activată.



Se aprinde atunci când este activat un card cu tehnologie wireless Bluetooth®. Pentru a opri doar funcționarea tehnologiei wireless Bluetooth, faceți clic dreapta pe pictograma din bara sistemului și selectați **Disable Bluetooth Radio** (Dezactivare comunicații prin Bluetooth).

Indicatorii luminoși de stare a bateriei

Atunci când computerul este conectat la priza electrică, indicatorul luminos al bateriei acționează după cum urmează:

1. **Luminează intermitent alternativ galben și albastru** — la laptop este atașat un adaptor de c.a. neautentic sau neacceptat, non-Dell.
1. **Luminează intermitent galben cu albastru continuu** — eroare temporară a bateriei cu un adaptor de c.a. prezent.
1. **Luminează intermitent în mod constant galben** — eroare critică a bateriei cu un adaptor de c.a. prezent.
1. **Indicator stins** — bateria se află în modul de încărcare completă, cu adaptor de c.a. prezent.
1. **Albastru pornit** — bateria se află în modul de încărcare, cu adaptor de c.a. prezent.

Indicatorii luminoși de stare a tastaturii

Indicatorii luminoși verzi amplasați deasupra tastaturii indică următoarele:



Se aprinde atunci când tastatura numerică este activată.



Se aprinde atunci când funcția Caps Lock este activată.










Se aprinde atunci când funcția Scroll Lock este activată.

Codurile de eroare cu LED

Următorul tabel prezintă posibile coduri LED care pot fi afișate într-o situație în care nu a fost efectuat autotestul la inițializare (POST).

Aspect	Descriere	Pasul următor
APRINS-CLIPESTE-CLIPESTE 	Nu este instalat niciun modul SODIMM	<ol style="list-style-type: none">1. Instalați module de memorie acceptate.2. Dacă memoria există deja, reasezați modulele pe rând în fiecare slot.3. Încercați cu module de memorie bune de la un alt computer sau înlocuiți modulele de memorie.4. Înlocuiți placa de bază.
CLIPESTE-APRINS-APRINS 	Eroare placă de bază	<ol style="list-style-type: none">1. Reinstalați procesorul.2. Înlocuiți placa de bază.3. Înlocuiți procesorul.
CLIPESTE-APRINS-CLIPESTE 	Eroare ecran LCD	<ol style="list-style-type: none">1. Reinstalați cablul panoului.2. Remontați panoul LCD.3. Înlocuiți placa video/placa de bază.
STINS-CLIPESTE-STINS 		<ol style="list-style-type: none">1. Instalați module de memorie compatibile.

	Eroare de compatibilitate a memoriei	<ol style="list-style-type: none"> 2. Dacă sunt instalate două module, scoateți unul și testați. Încercați cu celălalt modul în același slot și testați. Testați celălalt slot cu ambele module. 3. Înlocuiți memoria. 4. Înlocuiți placa de bază.
<p style="text-align: center;">APRINS-CLIPESTE-APRINS</p> 	Memorie detectată, dar conține erori	<ol style="list-style-type: none"> 1. Reinstalați memoria. 2. Dacă sunt instalate două module, scoateți unul și testați. Încercați cu celălalt modul în același slot și testați. Testați celălalt slot cu ambele module. 3. Înlocuiți memoria. 4. Înlocuiți placa de bază.
<p style="text-align: center;">STINS-CLIPESTE-CLIPESTE</p> 	Eroare modem	<ol style="list-style-type: none"> 1. Reinstalați modemul. 2. Înlocuiți modemul. 3. Înlocuiți placa de bază.
<p style="text-align: center;">CLIPESTE-CLIPESTE-CLIPESTE</p> 	Eroare placă de bază	<ol style="list-style-type: none"> 1. Înlocuiți placa de bază.
<p style="text-align: center;">CLIPESTE-CLIPESTE-STINS</p> 	Eroare memorie ROM opțională	<ol style="list-style-type: none"> 1. Reinstalați dispozitivul. 2. Înlocuiți dispozitivul. 3. Înlocuiți placa de bază.
<p style="text-align: center;">STINS-APRINS-STINS</p> 	Eroare dispozitiv de stocare	<ol style="list-style-type: none"> 1. Reinstalați hard diskul și unitatea optică 2. Testați computerul doar cu hard diskul și doar cu unitatea optică. 3. Înlocuiți dispozitivul ce produce eroarea. 4. Înlocuiți placa de bază.
<p style="text-align: center;">CLIPESTE-CLIPESTE-APRINS</p> 	Eroare placă video	<ol style="list-style-type: none"> 1. Înlocuiți placa de bază.

[Înapoi la Cuprins](#)

[Înapoi la Cuprins](#)

Ventilatorul

Manual de service separat pentru Dell™ Latitude™ E5410

⚠ AVERTISMENT: Înainte de a efectua lucrări în interiorul computerului citiți instrucțiunile de siguranță livrate împreună cu computerul. Pentru informații suplimentare despre cele mai bune practici privind siguranța, consultați pagina de start pentru conformitatea cu reglementările www.dell.com/regulatory_compliance.

Demontarea ventilatorului



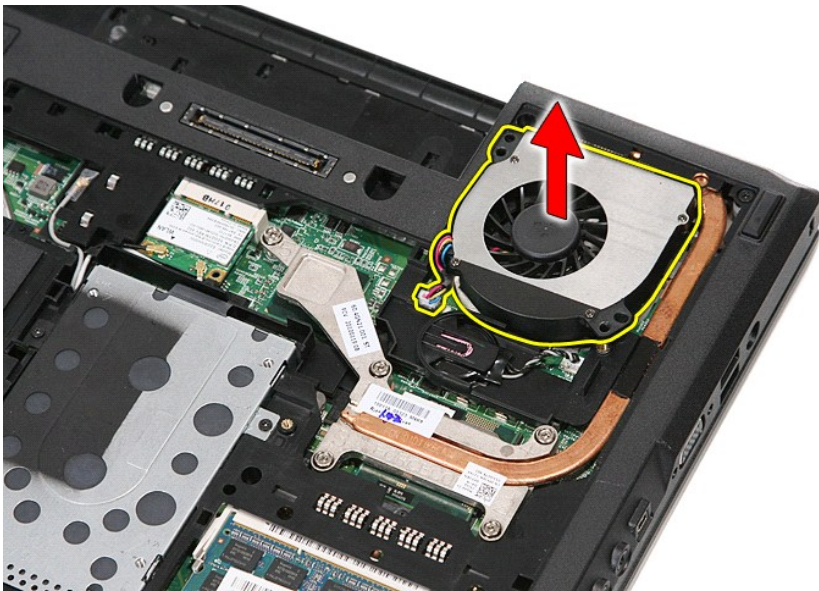
1. Urmăți procedurile din secțiunea [Înainte de a efectua lucrări în interiorul computerului](#).
2. Scoateți [bateria](#).
3. Demontați [panoul de acces](#).
4. Deconectați cablul ventilatorului de la placa de bază.



5. Scoateți șuruburile ce fixează ventilatorul pe placa de sistem.



6. Ridicați ventilatorul și îndepărtați-l.



Remontarea ventilatorului

Pentru a remonta ventilatorul, efectuați etapele de mai sus în ordine inversă.

[Înapoi la Cuprins](#)

[Înapoi la Cuprins](#)

Cititor de amprente

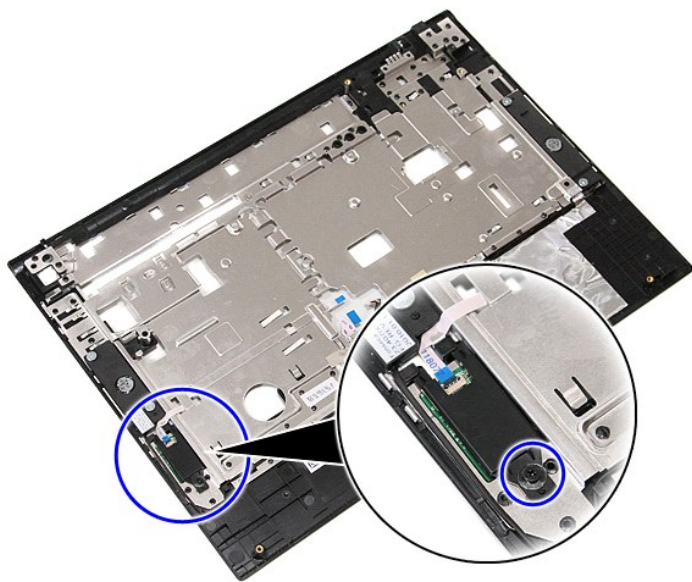
Manual de service separat pentru Dell™ Latitude™ E5410

⚠ AVERTISMENT: Înainte de a efectua lucrări în interiorul computerului citiți instrucțiunile de siguranță livrate împreună cu computerul. Pentru informații suplimentare despre cele mai bune practici privind siguranța, consultați pagina de start pentru conformitatea cu reglementările www.dell.com/regulatory_compliance.

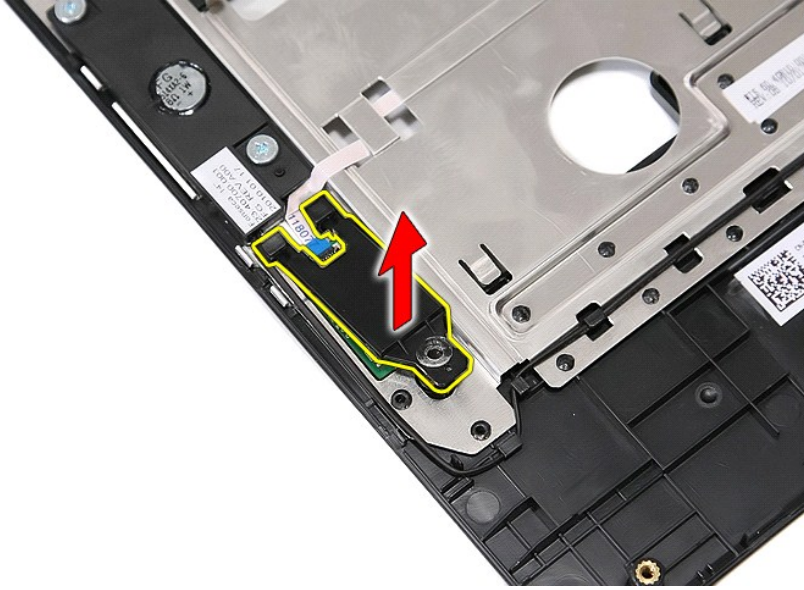
Scoaterea cititorului de amprentă



1. Urmăriți procedurile din secțiunea [Înainte de a efectua lucrări în interiorul computerului](#).
2. Demontați [bateria](#) din calculator.
3. Scoateți [panoul de acces](#) din computer.
4. Demontați [unitatea optică](#) din computer.
5. Demontați [capacul cu leduri](#) din computer.
6. Scoateți [tastatura](#) din computer.
7. Demontați [ansamblul ecranului](#) din computer.
8. Demontați [placa pentru leduri](#) din computer.
9. Scoateți [zona de sprijin pentru mâini](#) din computer.
10. Scoateți șurubul care fixează cititorul de amprente pe zona de sprijin pentru mâini.



11. Ridicați capacul cititorului de amprente la un anumit unghi și îndepărtați-l.



12. Deschideți clema de fixare a cablului de date al cititorului de amprente.



13. Deconectați cablul de date al cititorului de amprente.



14. Ridicați placa cititorului de amprente și îndepărtați-o.



Remontarea cititorului de amprente

Pentru a remonta cititorul de amprente, efectuați pașii de mai sus în ordine inversă.

[Înapoi la Cuprins](#)

[Înapoi la Cuprins](#)

Hard diskul

Manual de service separat pentru Dell™ Latitude™ E5410

⚠ AVERTISMENT: Înainte de a efectua lucrări în interiorul computerului citiți instrucțiunile de siguranță livrate împreună cu computerul. Pentru informații suplimentare despre cele mai bune practici privind siguranța, consultați pagina de start pentru conformitatea cu reglementările www.dell.com/regulatory_compliance.

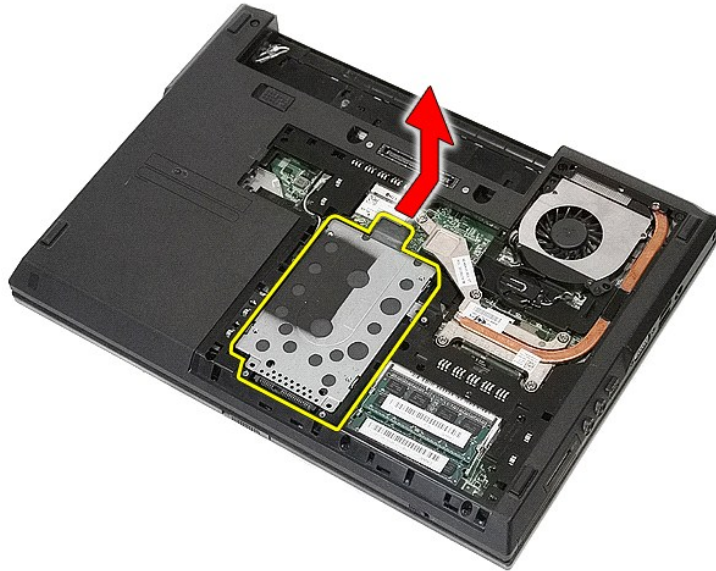
Scoaterea hard diskului



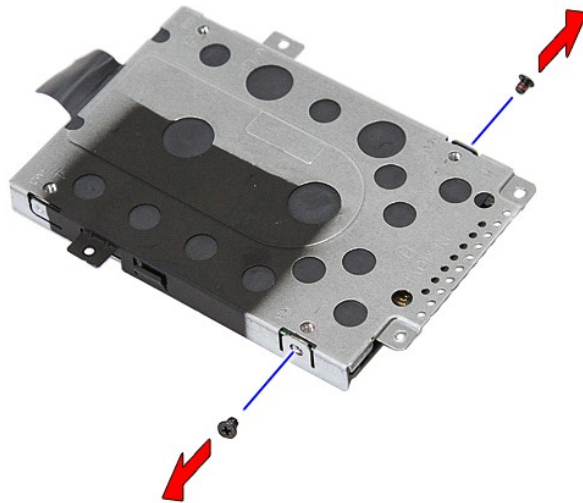
1. Urmăți procedurile din secțiunea [Înainte de a efectua lucrări în interiorul computerului](#).
2. Demontați [bateria](#) din calculator.
3. Scoateți [panoul de acces](#) din computer.
4. Scoateți șuruburile care fixează unitatea hard disk în computer.



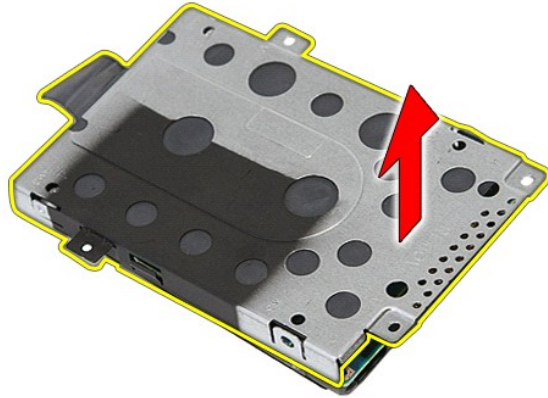
5. Glisăți unitatea hard diskului spre partea centrală a computerului și îndepărtați-o.



6. Scoateți șuruburile care fixează caseta hard diskului pe hard disk.



7. Ridicați caseta hard diskului din unitatea aferentă la un anumit unghi și îndepărtați-o.



Remontarea hard diskului

Pentru a remonta hard diskul, urmați pașii de mai sus în ordine inversă.

[Înapoi la Cuprins](#)

[Înapoi la Cuprins](#)

Radiatorul

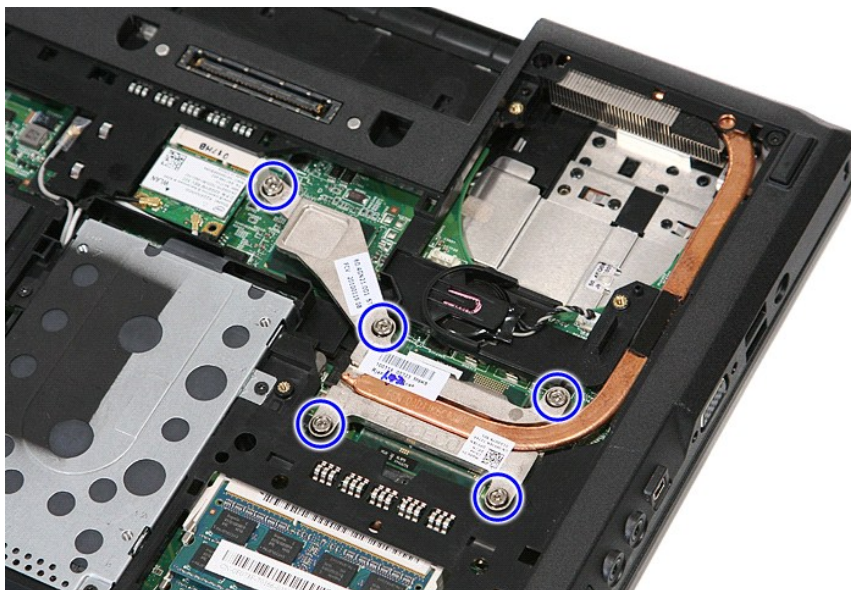
Manual de service separat pentru Dell™ Latitude™ E5410

⚠ AVERTISMENT: Înainte de a efectua lucrări în interiorul computerului citiți instrucțiunile de siguranță livrate împreună cu computerul. Pentru informații suplimentare despre cele mai bune practici privind siguranța, consultați pagina de start pentru conformitatea cu reglementările www.dell.com/regulatory_compliance.

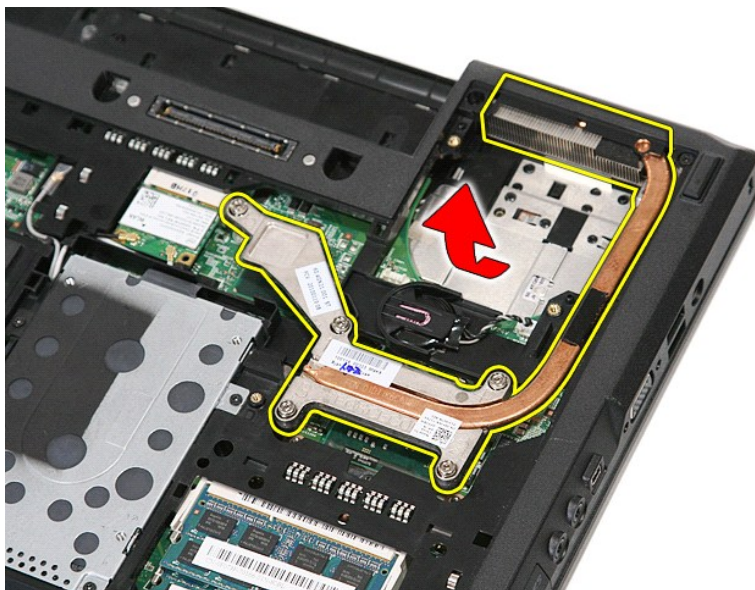
Demontarea radiatorului



1. Urmăriți procedurile din secțiunea [Înainte de a efectua lucrări în interiorul computerului](#).
2. Demontați [bateria](#) din calculator.
3. Scoateți [panoul de acces](#) din computer.
4. Scoateți [ventilatorul](#) din calculator.
5. Slăbiți șuruburile care fixează radiatorul pe placa de sistem.



6. Ridicați radiatorul la un anumit unghi și scoateți-l din computer.



Remontarea radiatorului

Pentru a remonta radiatorul, efectuați pașii de mai sus în ordine inversă.

[Înapoi la Cuprins](#)

[Înapoi la Cuprins](#)

Tastatura

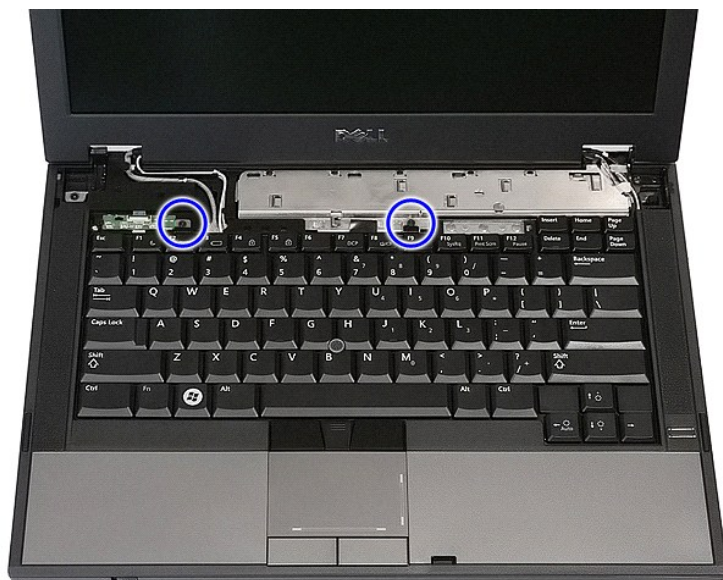
Manual de service separat pentru Dell™ Latitude™ E5410

⚠ AVERTISMENT: Înainte de a efectua lucrări în interiorul computerului citiți instrucțiunile de siguranță livrate împreună cu computerul. Pentru informații suplimentare despre cele mai bune practici privind siguranța, consultați pagina de start pentru conformitatea cu reglementările www.dell.com/regulatory_compliance.

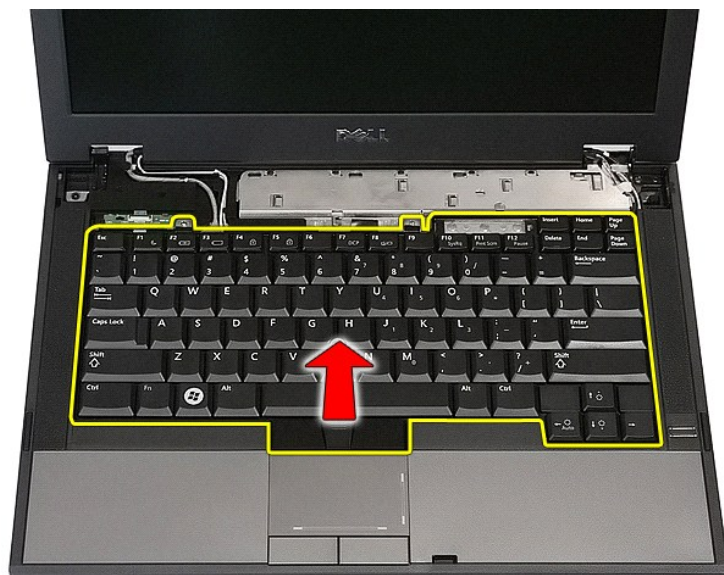
Scoaterea tastaturii



1. Urmăriți procedurile din secțiunea [Înainte de a efectua lucrări în interiorul computerului](#).
2. Demontați [bateria](#) din calculator.
3. Demontați [capacul cu leduri](#) din computer.
4. Demontați șuruburile care fixează tastatura la computer.



5. Glisiți tastatura în sus, apoi ridicați și îndepărtați tastatura de pe computer.



Remontarea tastaturii

Pentru a remonta tastatura, urmați pașii de mai sus în ordine inversă.

[Înapoi la Cuprins](#)

[Înapoi la Cuprins](#)

Cadrul afișajului

Manual de service separat pentru Dell™ Latitude™ E5410

⚠ AVERTISMENT: Înainte de a efectua lucrări în interiorul computerului citiți instrucțiunile de siguranță livrate împreună cu computerul. Pentru informații suplimentare despre cele mai bune practici privind siguranța, consultați pagina de start pentru conformitatea cu reglementările www.dell.com/regulatory_compliance.

Scoaterea cadrului afișajului



1. Urmăți procedurile din secțiunea [Înainte de a efectua lucrări în interiorul computerului](#).
2. Demontați [bateria](#) din calculator.
3. Scoateți [panoul de acces](#) din computer.
4. Scoateți [placa WLAN](#) din calculator.
5. Demontați [capacul cu leduri](#) din computer.
6. Scoateți [tastatura](#) din computer.
7. Demontați [ansamblul ecranului](#) din computer.
8. Demontați suporturile din cauciuc ale cadrului afișajului.



9. Demontați cele patru șuruburi care fixează cadrul afișajului pe capac.



10. Degajați cu atenție rama ecranului din ansamblul afișajului introducând degetele sub o margine a ecranului și desprindeți împrejur rama până la eliberarea completă.



11. Ridicați și scoateți cadrul ecranului din computer.



Remontarea cadrului afișajului

Pentru a remonta cadrul afișajului, urmați pașii de mai sus în ordine inversă.

[Înapoi la Cuprins](#)

[Înapoi la Cuprins](#)

Camera

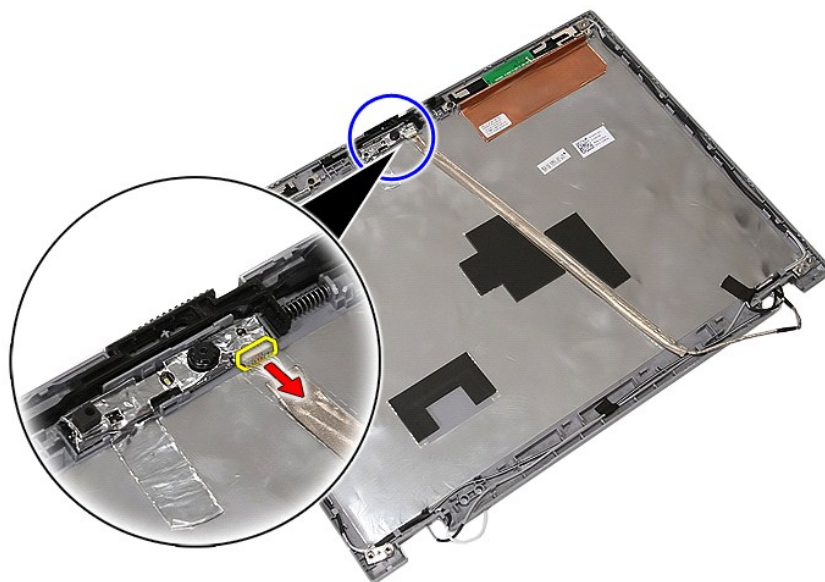
Manual de service separat pentru Dell™ Latitude™ E5410

⚠ AVERTISMENT: Înainte de a efectua lucrări în interiorul computerului citiți instrucțiunile de siguranță livrate împreună cu computerul. Pentru informații suplimentare despre cele mai bune practici privind siguranța, consultați pagina de start pentru conformitatea cu reglementările www.dell.com/regulatory_compliance.

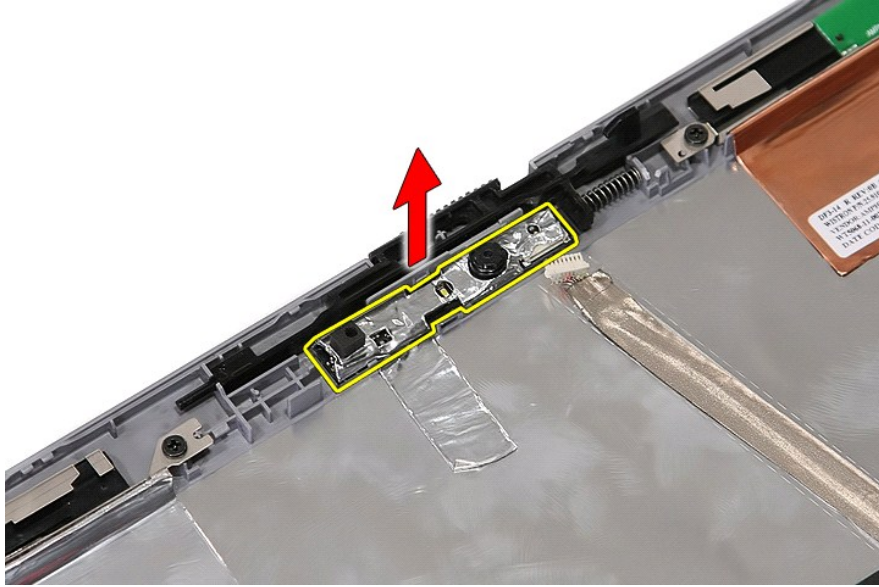
Scoaterea camerei



1. Urmăriți procedurile din secțiunea [Înainte de a efectua lucrări în interiorul computerului](#).
2. Demontați [bateria](#) din calculator.
3. Scoateți [panoul de acces](#) din computer.
4. Scoateți [placa WLAN](#) din calculator.
5. Demontați [capacul cu leduri](#) din computer.
6. Scoateți [tastatura](#) din computer.
7. Demontați [ansamblul ecranului](#) din computer.
8. Demontați [rama afișajului](#) de pe ansamblul afișajului.
9. Demontați panoul de afișare, suportul și balamalele de pe ansamblul afișajului.
10. Deconectați cablul de date al camerei ecranului.



11. Ridicați camera și îndepărtați-o.



Remontarea camerei

Pentru a remonta camera, urmați pașii de mai sus în ordine inversă.

[Înapoi la Cuprins](#)

[Înapoi la Cuprins](#)

Panoul de afișare, suporturile și balamalele

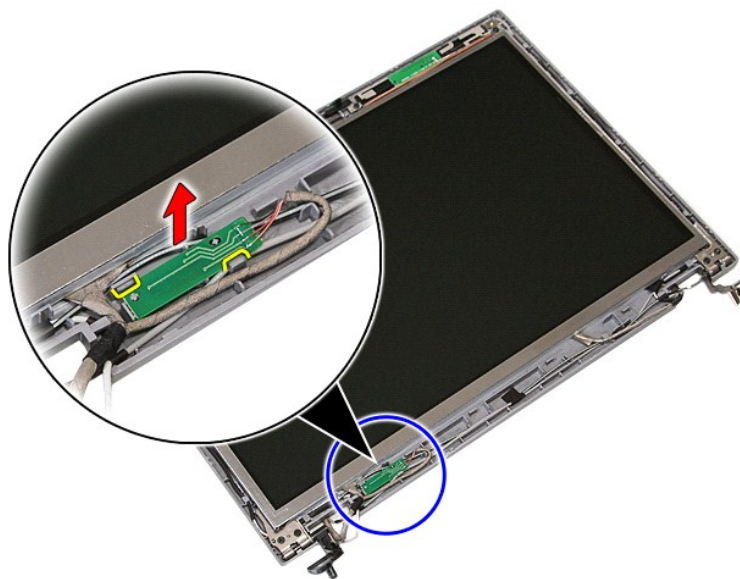
Manual de service separat pentru Dell™ Latitude™ E5410

⚠ AVERTISMENT: Înainte de a efectua lucrări în interiorul computerului citiți instrucțiunile de siguranță livrate împreună cu computerul. Pentru informații suplimentare despre cele mai bune practici privind siguranța, consultați pagina de start pentru conformitatea cu reglementările www.dell.com/regulatory_compliance.

Demontarea panoului de afișare, suporturilor și balamalelor



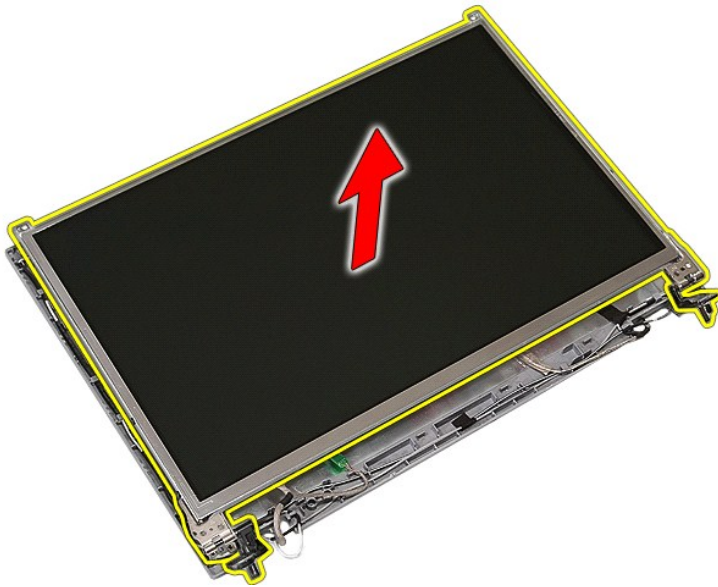
1. Urmați procedurile din secțiunea [Înainte de a efectua lucrări în interiorul computerului](#).
2. Demontați [bateria](#) din calculator.
3. Scoateți [panoul de acces](#) din computer.
4. Scoateți [placa WLAN](#) din calculator.
5. Demontați [capacul cu leduri](#) din computer.
6. Scoateți [tastatura](#) din computer.
7. Demontați [ansamblul ecranului](#) din computer.
8. Demontați [rama afișajului](#) de pe ansamblul afișajului.
9. Eliberați panoul de afișare din dispozitivele sale de prindere.



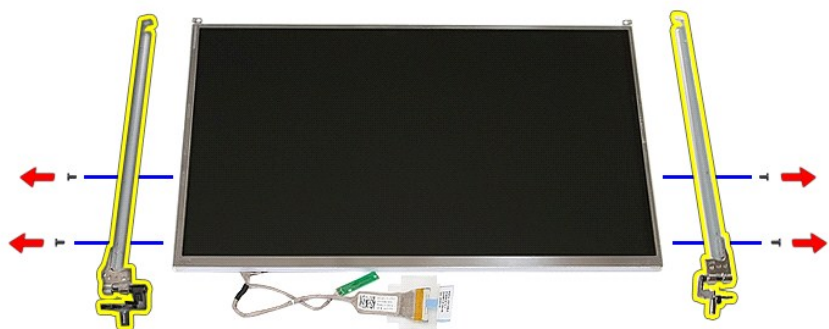
10. Demontați șuruburile care fixează panoul de afișare, suporturile și balamalele la ansamblul afișajului.



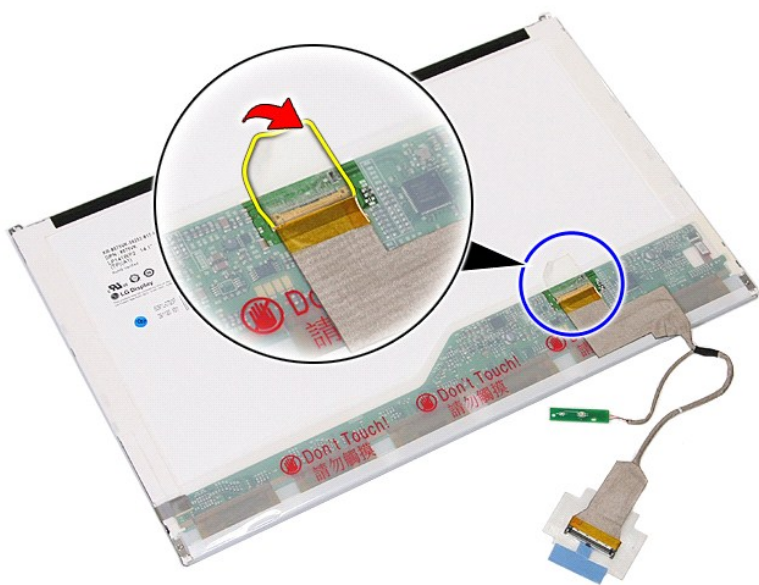
11. Ridicați panoul de afișare, suporturile și balamalele.



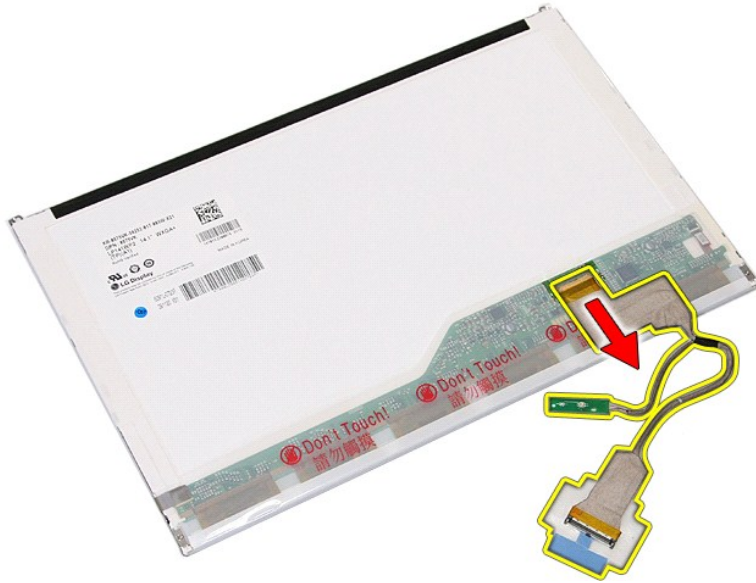
12. Demontați șuruburile care fixează suporturile și balamalele afișajului la panoul de afișare și îndepărtați-le.



13. Desprindeți banda care fixează cablul afișajului pe panoul de afișare.



14. Deconectați cablul de afișaj de pe panoul afișajului.



Remontarea panoului de afișare, suporturilor și balamalelor

Pentru a remonta panoul de afișare, suporturile și balamalele, urmați pașii de mai sus în ordine inversă.

[Înapoi la Cuprins](#)

[Înapoi la Cuprins](#)

Placa pentru LED-uri

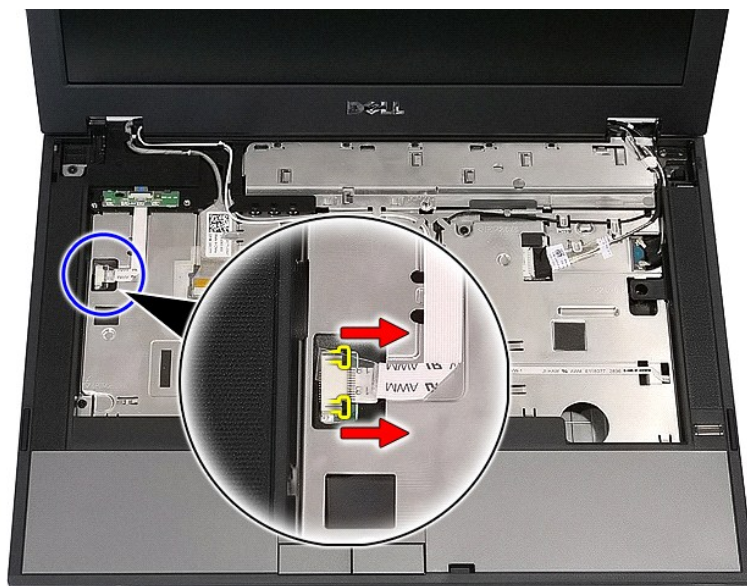
Manual de service separat pentru Dell™ Latitude™ E5410

⚠ AVERTISMENT: Înainte de a efectua lucrări în interiorul computerului citiți instrucțiunile de siguranță livrate împreună cu computerul. Pentru informații suplimentare despre cele mai bune practici privind siguranța, consultați pagina de start pentru conformitatea cu reglementările www.dell.com/regulatory_compliance.

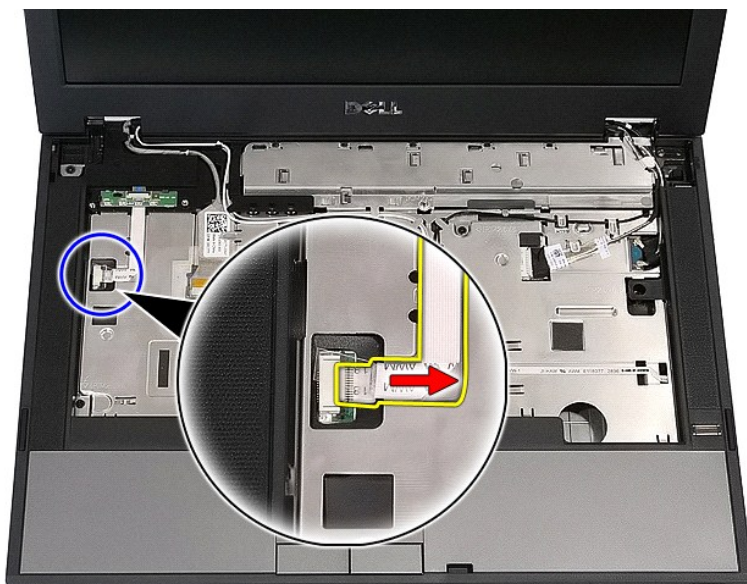
Înlăturarea plăcii pentru LED-uri



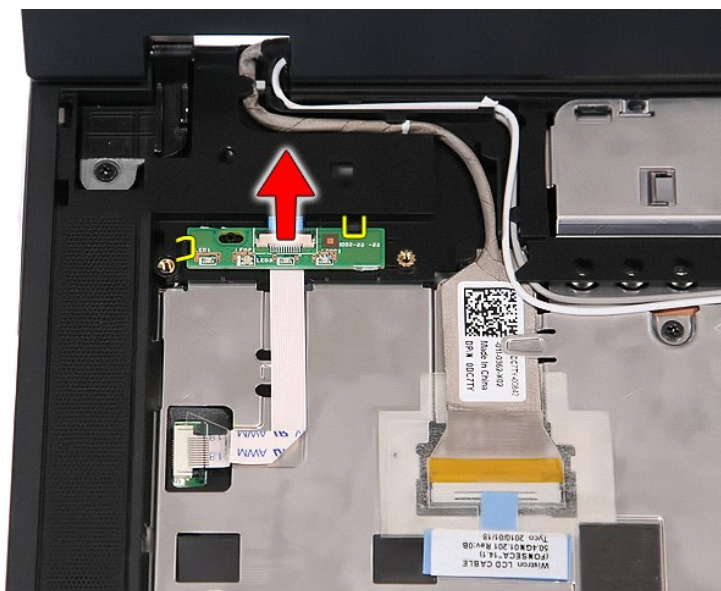
1. Urmați procedurile din secțiunea [Înainte de a efectua lucrări în interiorul computerului](#).
2. Demontați [bateria](#) din calculator.
3. Demontați [capacul cu leduri](#) din computer.
4. Scoateți [tastatura](#) din computer.
5. Demontați dispozitivul de prindere ce fixează cablul plăcii pentru LED-uri.



6. Deconectați cablul plăcii pentru LED-uri.



7. Eliberați dispozitivele de prindere ce fixează placa pentru LED-uri și îndepărtați-o.



Remontarea plăcii pentru LED-uri

Pentru a remonta placa pentru LED-uri, urmați pașii de mai sus în ordine inversă.

[Înapoi la Cuprins](#)

[Înapoi la Cuprins](#)

Cardul de memorie

Manual de service separat pentru Dell™ Latitude™ E5410

⚠ AVERTISMENT: Înainte de a efectua lucrări în interiorul computerului citiți instrucțiunile de siguranță livrate împreună cu computerul. Pentru informații suplimentare despre cele mai bune practici privind siguranța, consultați pagina de start pentru conformitatea cu reglementările www.dell.com/regulatory_compliance.

Scoaterea cardului de memorie



1. Urmați procedurile din secțiunea [Înainte de a efectua lucrări în interiorul computerului](#).
2. Demontați [bateria](#) din calculator.
3. Apăsăți pe cardul de memorie și eliberați-l.



4. Glisați cardul de memorie în afara computerului.



Remontarea cardului de memorie

Pentru a remonta cardul de memorie, urmați pașii de mai sus în ordine inversă.

[Înapoi la Cuprins](#)

[Înapoi la Cuprins](#)

Memoria

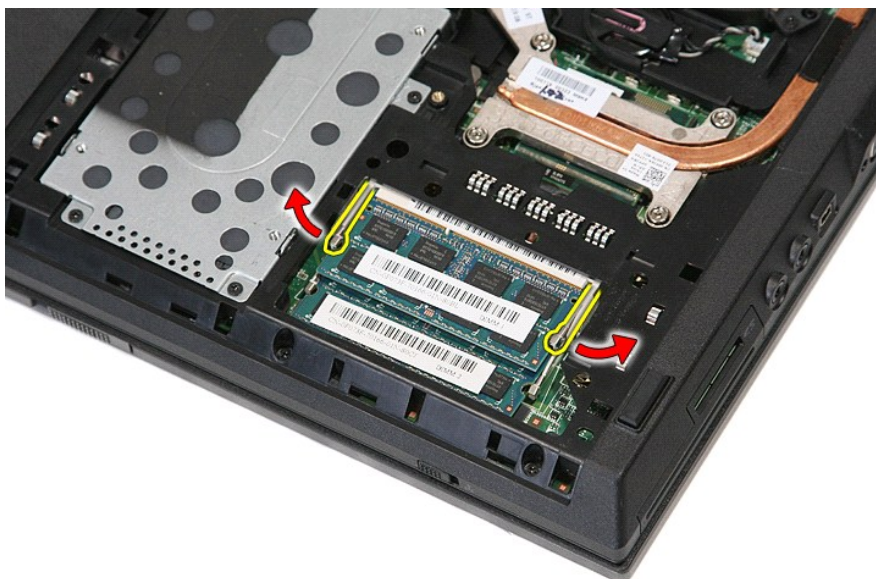
Manual de service separat pentru Dell™ Latitude™ E5410

AVERTISMENT: Înainte de a efectua lucrări în interiorul computerului citiți instrucțiunile de siguranță livrate împreună cu computerul. Pentru informații suplimentare despre cele mai bune practici privind siguranța, consultați pagina de start pentru conformitatea cu reglementările www.dell.com/regulatory_compliance.

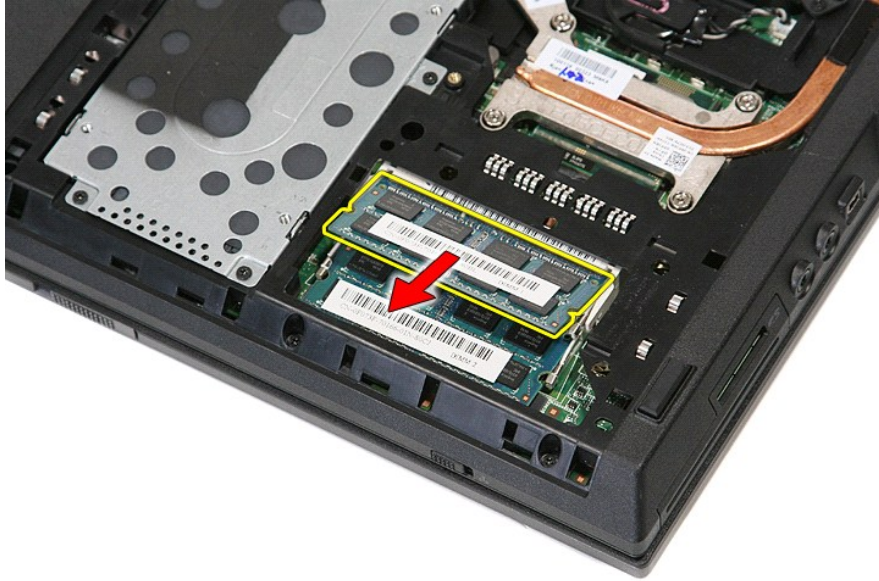
Demontarea modulelor de memorie



1. Urmăți procedurile din secțiunea [Înainte de a efectua lucrări în interiorul computerului](#).
2. Demontați [bateria](#) din calculator.
3. Scoateți [panoul de acces](#) din computer.
4. Degajați cu atenție modulul de memorie din clemele de reținere.



5. Scoateți modulul de memorie din computer.



Remontarea modulelor de memorie

Pentru a remonta modulele de memorie, urmați pașii de mai sus în ordine inversă.

[Înapoi la Cuprins](#)

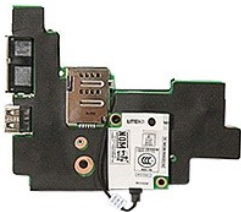
[Înapoi la Cuprins](#)

Card de extensie al modemului

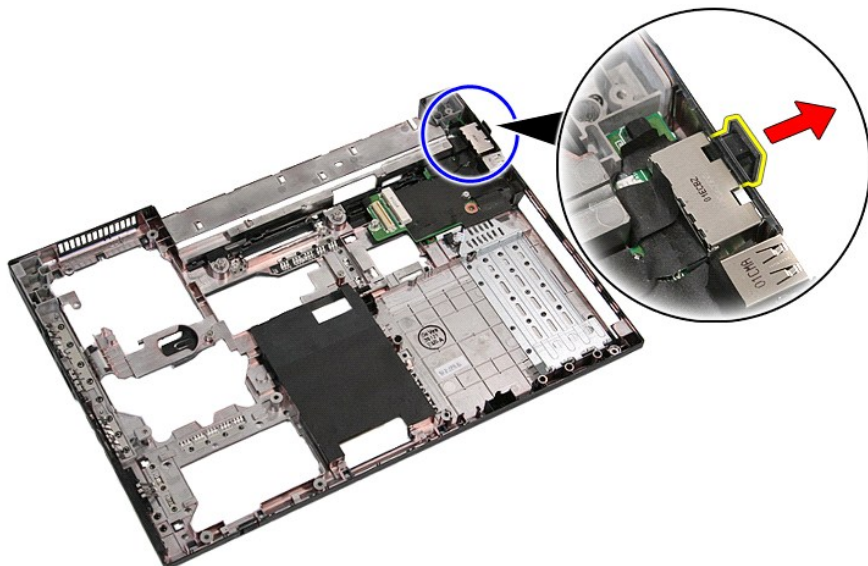
Manual de service separat pentru Dell™ Latitude™ E5410

⚠ AVERTISMENT: Înainte de a efectua lucrări în interiorul computerului citiți instrucțiunile de siguranță livrate împreună cu computerul. Pentru informații suplimentare despre cele mai bune practici privind siguranța, consultați pagina de start pentru conformitatea cu reglementările www.dell.com/regulatory_compliance.

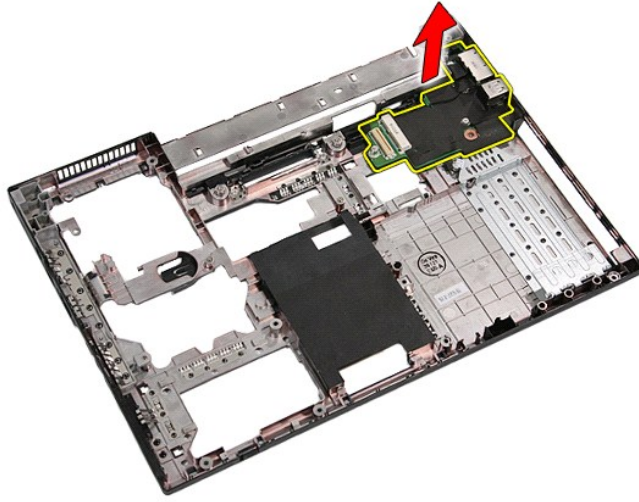
Demontarea cardului de extensie al modemului



1. Urmăriți procedurile din secțiunea [Înainte de a efectua lucrări în interiorul computerului](#).
2. Scoateți [cardul de memorie](#) din computer.
3. Scoateți [SIM-ul telefonului](#) din computer.
4. Demontați [bateria](#) din calculator.
5. Scoateți [panoul de acces](#) din computer.
6. Scoateți [unitatea hard disk](#) din computer.
7. Demontați [unitatea optică](#) din computer.
8. Scoateți [placa WLAN](#) din calculator.
9. Scoateți [bateria rotundă](#) din calculator.
10. Scoateți [ventilatorul](#) din calculator.
11. Scoateți [radiatorul](#) din calculator.
12. Scoateți [capacul cu leduri](#) din computer.
13. Scoateți [tastatura](#) din computer.
14. Demontați [ansamblul ecranului](#) din computer.
15. Scoateți [placa pentru leduri](#) din computer.
16. Scoateți [zona de sprijin pentru mâini](#) din computer.
17. Scoateți [placa WWAN](#) din computer.
18. Scoateți [placa Bluetooth](#) din computer.
19. Scoateți [placa de sistem](#) din computer.
20. Demontați [capacul din cauciuc](#) al conectorului modemului dacă acesta este prezent.



21. Ridicați cardul de extensie al modemului și îndepărtați-l.



Remontarea cardului de extensie al modemului

Pentru a remonta cardul de extensie al modemului, urmați pașii de mai sus în ordine inversă.

[Înapoi la Cuprins](#)

[Înapoi la Cuprins](#)

Unitatea optică

Manual de service separat pentru Dell™ Latitude™ E5410

⚠ AVERTISMENT: Înainte de a efectua lucrări în interiorul computerului citiți instrucțiunile de siguranță livrate împreună cu computerul. Pentru informații suplimentare despre cele mai bune practici privind siguranța, consultați pagina de start pentru conformitatea cu reglementările www.dell.com/regulatory_compliance.

Scoaterea unității optice



1. Urmăriți procedurile din secțiunea [Înainte de a efectua lucrări în interiorul computerului](#).
2. Demontați [bateria](#) din calculator.
3. Scoateți șurubul de reținere a unității optice din computer.



4. Introduceți o șurubelniță din plastic în locașul șurubului de prindere și desprindeți și îndepărtați cu grijă unitatea optică din computer.



Remontarea unității optice

Pentru a remonta unitatea optică, urmați pașii de mai sus în ordine inversă.

[Înapoi la Cuprins](#)

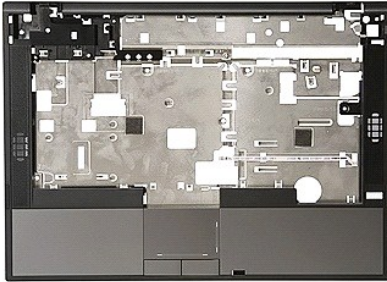
[Înapoi la Cuprins](#)

Zona de sprijin pentru mâini

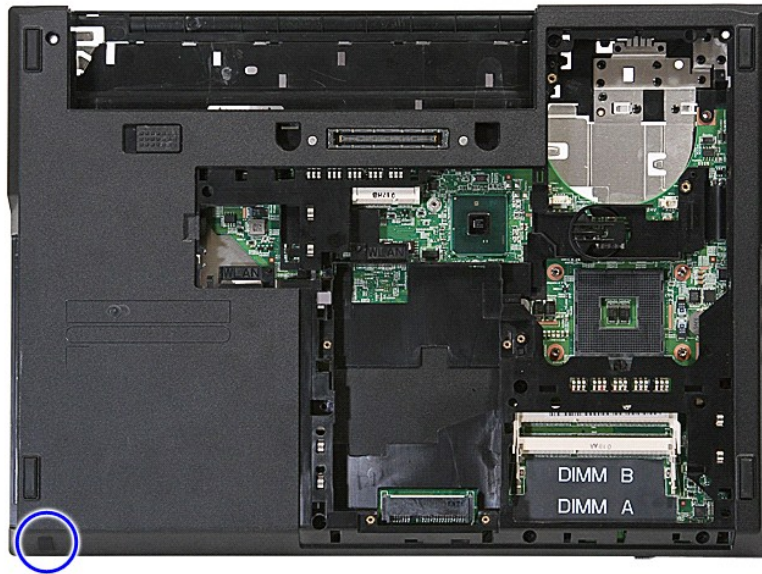
Manual de service separat pentru Dell™ Latitude™ E5410

AVERTISMENT: Înainte de a efectua lucrări în interiorul computerului citiți instrucțiunile de siguranță livrate împreună cu computerul. Pentru informații suplimentare despre cele mai bune practici privind siguranța, consultați pagina de start pentru conformitatea cu reglementările www.dell.com/regulatory_compliance.

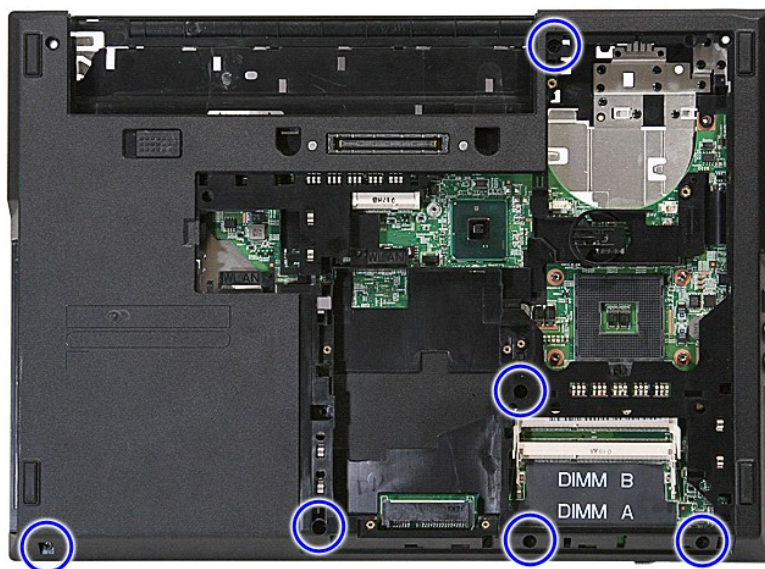
Scoaterea zonei de sprijin pentru mâini



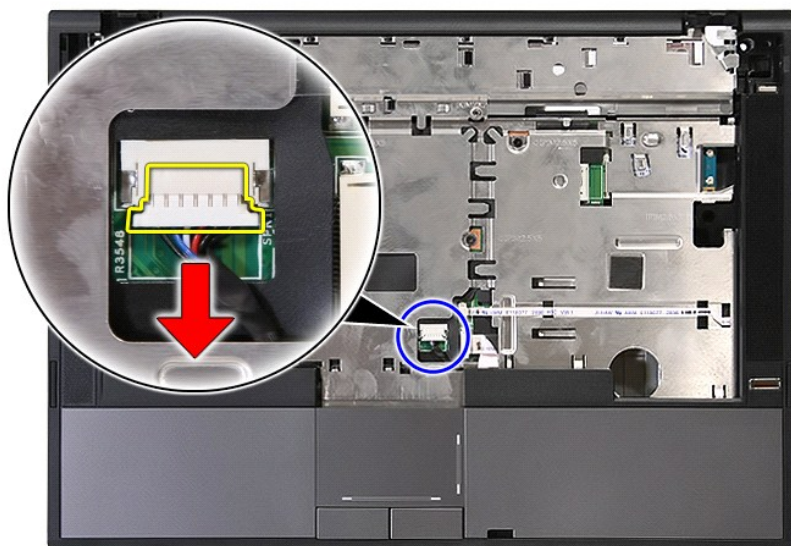
1. Urmați procedurile din secțiunea [Înainte de a efectua lucrări în interiorul computerului](#).
2. Demontați [bateria](#) din calculator.
3. Scoateți [panoul de acces](#) din computer.
4. Demontați [unitatea optică](#) din computer.
5. Demontați [unitatea optică](#) din computer.
6. Scoateți [ventilatorul și radiatorul](#) din calculator.
7. Scoateți [capacul cu leduri](#) din computer.
8. Scoateți [tastatura](#) din computer.
9. Demontați [ansamblul ecranului](#) din computer.
10. Scoateți [placa pentru leduri](#) din computer.
11. Scoateți piciorușele din cauciuc din partea inferioară a computerului.



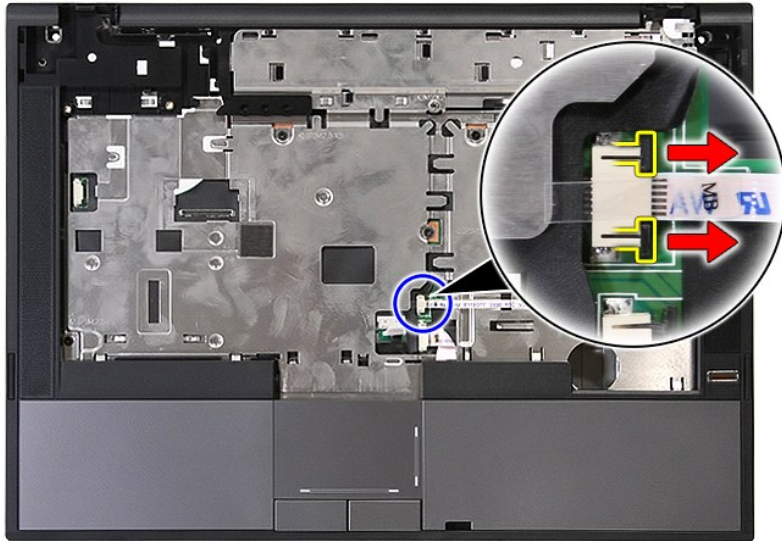
12. Demontați șuruburile care fixează zona de sprijin pentru mâini la computer.



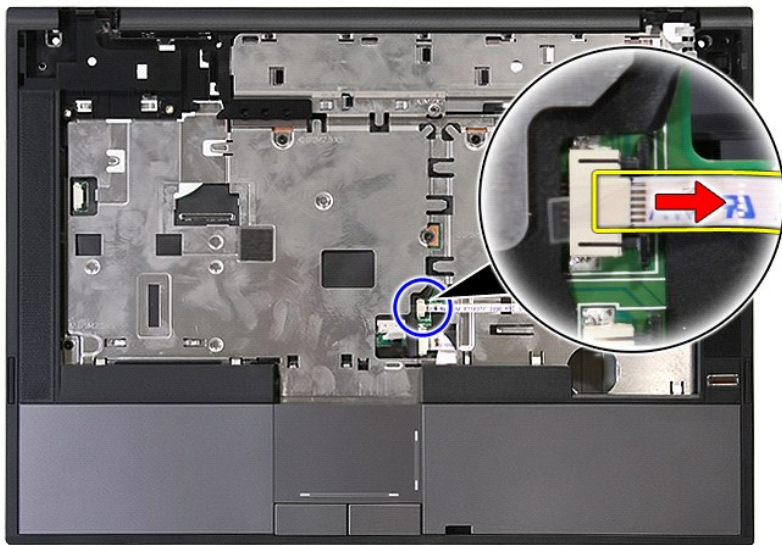
13. Deconectați cablul difuzorului de la placa de sistem.



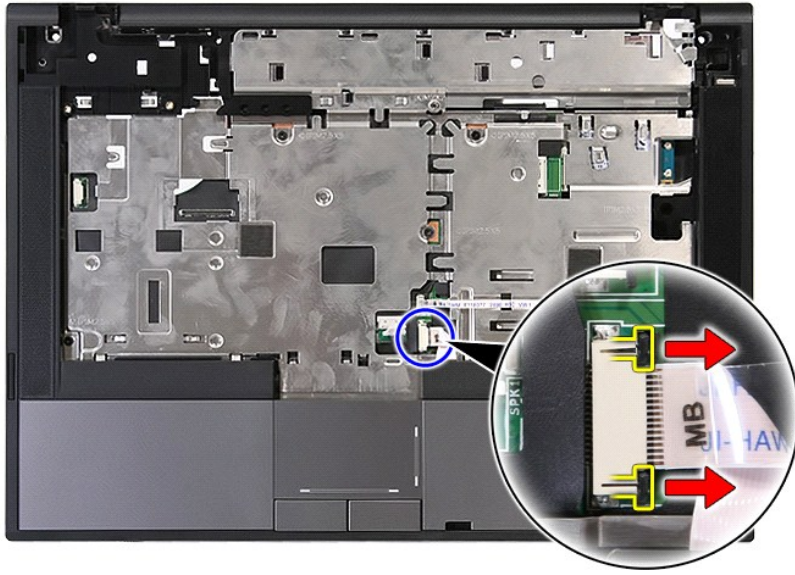
14. Eliberați dispozitivul de prindere ce fixează cablul de date al cititorului de amprente.



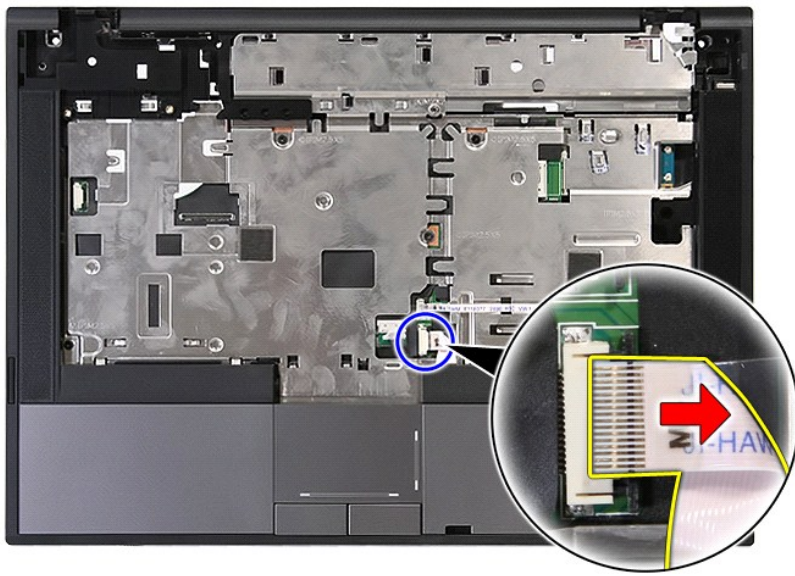
15. Deconectați cablul de date al cititorului de amprente.



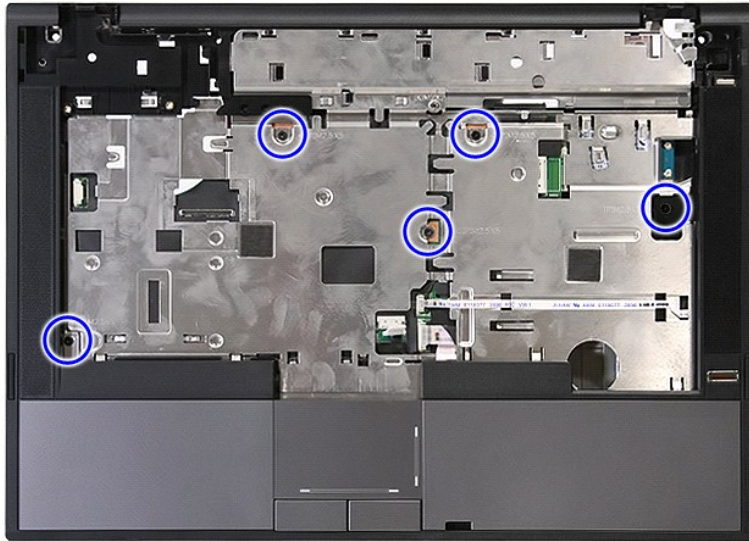
16. Eliberați dispozitivul de prindere ce fixează cablul de date al touchpad-ului.



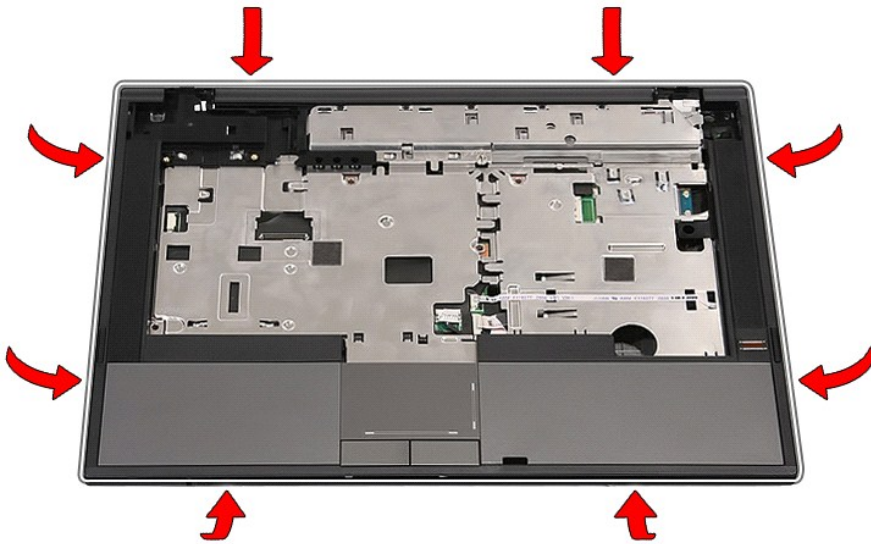
17. Deconectați cablul de date al touchpad-ului.



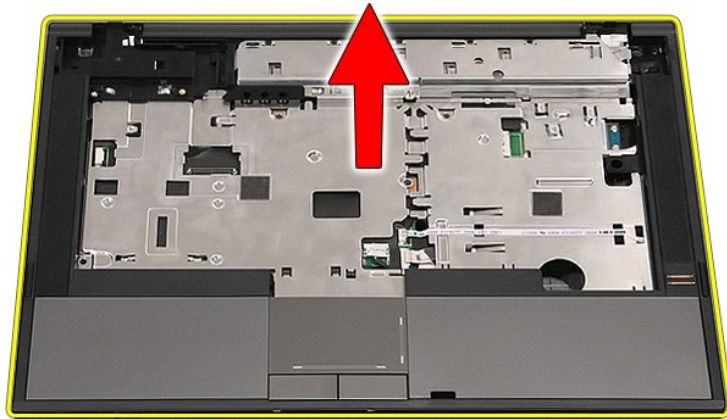
18. Demontați șuruburile care fixează zona de sprijin pentru mâini la computer.



19. Desprindeți ușor marginile zonei de sprijin pentru mâini.



20. Ridicați zona de sprijin pentru mâini din computer și îndepărtați-o.



Remontarea zonei de sprijin pentru mâini

Pentru a remonta zona de sprijin pentru mâini, urmați pașii de mai sus în ordine inversă.

[Înapoi la Cuprins](#)

[Înapoi la Cuprins](#)

Adăugarea și înlocuirea componentelor

Manual de service separat pentru Dell™ Latitude™ E5410

- [Bateria](#)
- [Cardul SIM](#)
- [Panou de acces](#)
- [Capacul cu LED-uri](#)
- [Card WLAN](#)
- [Memoria](#)
- [Bateria rotundă](#)
- [Hard diskul](#)
- [Unitatea optică](#)
- [Tastatura](#)
- [Cardul de memorie](#)
- [Ventilatorul](#)
- [Radiatorul](#)
- [Procesorul](#)
- [Placa pentru LED-uri](#)
- [Ansamblul afișajului](#)
- [Cadru afișajului](#)
- [Panoul de afișare suport și balamale](#)
- [Camera ecranului](#)
- [Zona de sprijin pentru mâini](#)
- [Fingerprint Reader \(Cititor de amprente\)](#)
- [Card WWAN](#)
- [Boxele](#)
- [Placa Bluetooth](#)
- [Placa de bază](#)
- [Card de extensie al modemului](#)

[Înapoi la Cuprins](#)

[Înapoi la Cuprins](#)

Modulul de identitate abonat (SIM)

Manual de service separat pentru Dell™ Latitude™ E5410

⚠ AVERTISMENT: Înainte de a efectua lucrări în interiorul computerului citiți instrucțiunile de siguranță livrate împreună cu computerul. Pentru informații suplimentare despre cele mai bune practici privind siguranța, consultați pagina de start pentru conformitatea cu reglementările www.dell.com/regulatory_compliance.

Demontarea cardului SIM



1. Urmăți procedurile din secțiunea [Înainte de a efectua lucrări în interiorul computerului](#).
2. Scoateți [bateria](#).
3. Apăsăți pe cardul SIM și eliberați-l.



4. Extrageți cardul SIM.



Remontarea cardului SIM pentru telefon

Pentru a remonta cardul SIM, urmați pașii de mai sus în ordine inversă.

[Înapoi la Cuprins](#)

[Înapoi la Cuprins](#)

Procesorul

Manual de service separat pentru Dell™ Latitude™ E5410

⚠️ AVERTISMENT: Înainte de a efectua lucrări în interiorul computerului citiți instrucțiunile de siguranță livrate împreună cu computerul. Pentru informații suplimentare despre cele mai bune practici privind siguranța, consultați pagina de start pentru conformitatea cu reglementările www.dell.com/regulatory_compliance.

Scoaterea procesorului



1. Urmăriți procedurile din secțiunea [Înainte de a efectua lucrări în interiorul computerului](#).
2. Demontați [bateria](#) din calculator.
3. Scoateți [panoul de acces](#) din computer.
4. Scoateți [ventilatorul](#) din calculator.
5. Scoateți [radiatorul](#) din calculator.
6. Utilizând un știft de plastic, rotiți în sens invers acelor de ceasornic cama de blocare a procesorului.



7. Scoateți procesorul din computer prin ridicare pe verticală.



Remontarea procesorului

Pentru a remonta procesorul, urmați pașii de mai sus în ordine inversă.

[Înapoi la Cuprins](#)

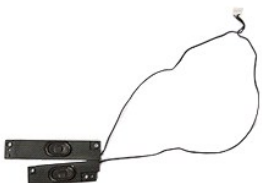
[Înapoi la Cuprins](#)

Boxele

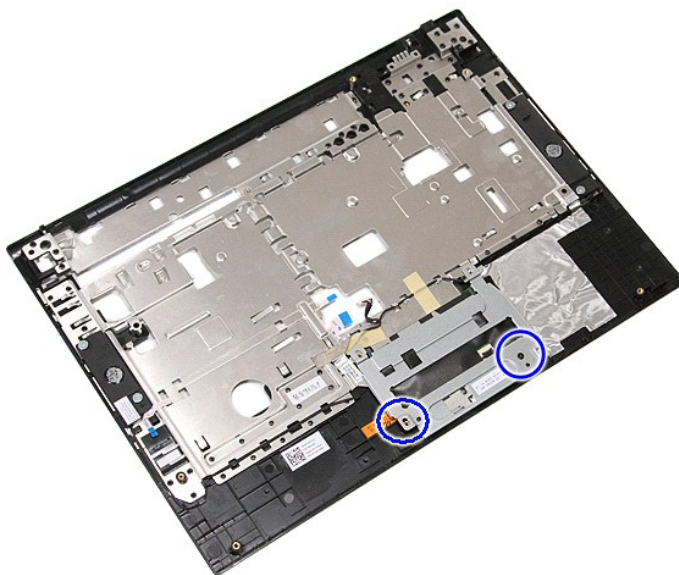
Manual de service separat pentru Dell™ Latitude™ E5410

⚠ AVERTISMENT: Înainte de a efectua lucrări în interiorul computerului citiți instrucțiunile de siguranță livrate împreună cu computerul. Pentru informații suplimentare despre cele mai bune practici privind siguranța, consultați pagina de start pentru conformitatea cu reglementările www.dell.com/regulatory_compliance.

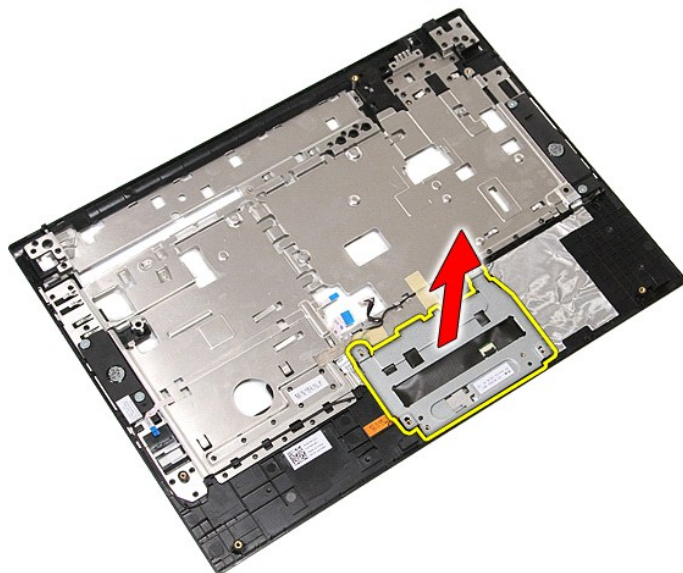
Scoaterea boxelor



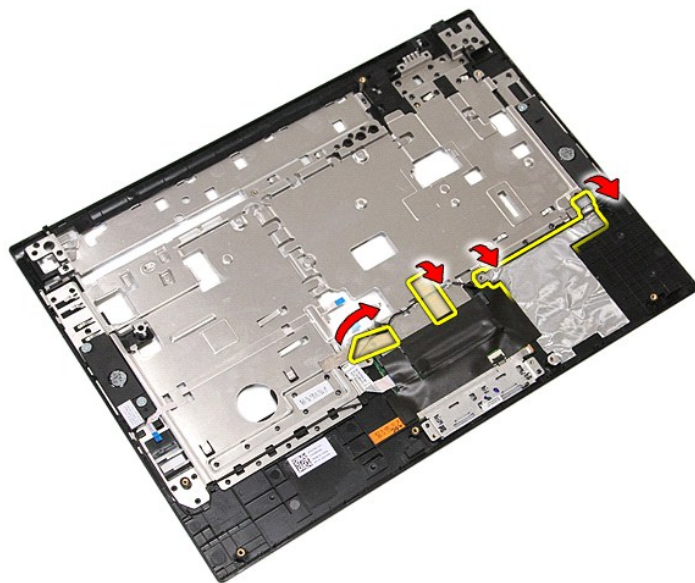
1. Urmăriți procedurile din secțiunea [Înainte de a efectua lucrări în interiorul computerului](#).
2. Demontați [bateria](#) din calculator.
3. Scoateți [panoul de acces](#) din computer.
4. Demontați [unitatea optică](#) din computer.
5. Scoateți [capacul cu leduri](#) din computer.
6. Scoateți [tastatura](#) din computer.
7. Demontați [ansamblul ecranului](#) din computer.
8. Scoateți [placa pentru leduri](#) din computer.
9. Scoateți [zona de sprijin pentru mâini](#) din computer.
10. Scoateți [cititorul de amprente](#) din computer.
11. Scoateți șuruburile care fixează suportul capacului touchpad-ului pe zona de sprijin pentru mâini.



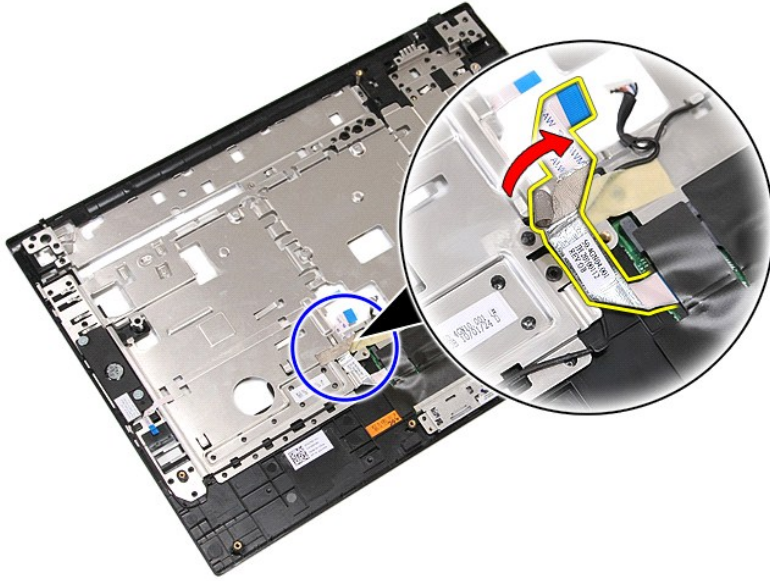
12. Ridicați suportul capacului touchpad-ului și îndepărtați-l.



13. Deschideți benzile care fixează cablurile boxelor pe zona de sprijin pentru mâini.



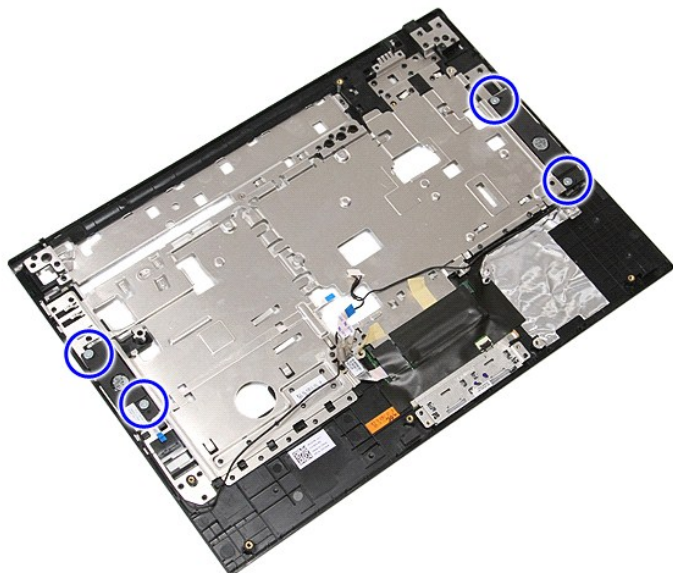
14. Deschideți banda care fixează cablul de date pentru touchpad pe zona de sprijin pentru mâini și extrageți cablul din orificiu.



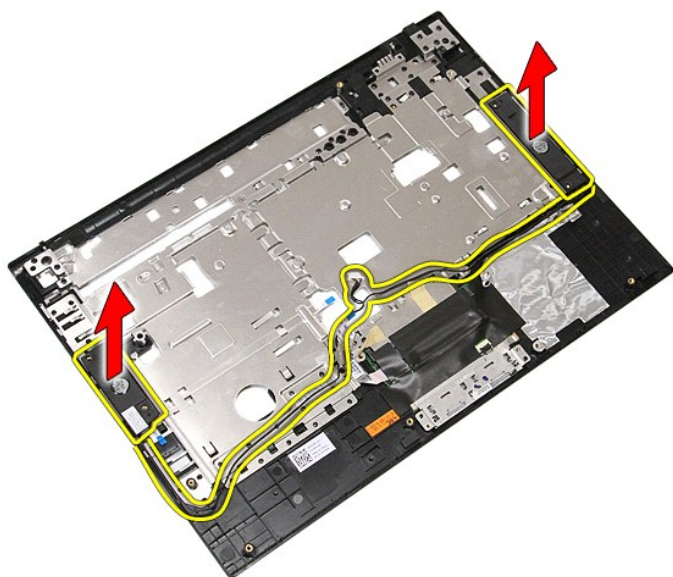
15. Scoateți cablul boxelor de pe ruta sa.



16. Scoateți șuruburile care fixează boxele stânga și dreapta pe zona de sprijin pentru mâini.



17. Ridicați boxele stânga și dreapta și îndepărtați-le.



Remontarea boxelor

Pentru a remonta boxele, urmați pașii de mai sus în ordine inversă.


[Înapoi la Cuprins](#)

[Înapoi la Cuprins](#)

Specificații

Manual de service separat pentru Dell™ Latitude™ E5410

- [Informații despre sistem](#)
- [Memoria](#)
- [Audio](#)
- [Cardul ExpressCard](#)
- [Porturi și conectori](#)
- [Ecran](#)
- [Touchpad](#)
- [Adaptor de c.a.](#)
- [Specificații de mediu](#)
- [Procesorul](#)
- [Video](#)
- [Comunicații](#)
- [Cartelă PC](#)
- [Cititor de amprentă \(opțional\)](#)
- [Tastatura](#)
- [Bateria](#)
- [Date fizice](#)

 **NOTĂ:** Ofertele pot varia în funcție de regiune. Pentru mai multe informații despre configurația computerului dvs., faceți clic pe **Start** → **Help and Support** (Ajutor și asistență) și selectați opțiunea de vizualizare a informațiilor despre computerul dvs.

Informații despre sistem	
Chipset	Chipset Intel® HM55 Express
Lățime magistrală de date	64 biți
Lățime magistrală DRAM	canal dublu pe 64 biți
NOTĂ: Trebuie să instalați memoria în perechi pentru ca modul de canal dual să funcționeze.	

Procesorul	
Tipuri	Intel Core™ seria i3 Intel Core seria i5 Intel Core seria i7 Intel Celeron™
Memorie cache de nivel 2	2 MB, 3 MB și 4 MB

Memoria	
Tip	SDRAM DDR3 la 1333 MHz (funcționare la 1066 MHz)
Conectori	Două sloturi SODIMM
Capacități modul	1 GO, 2 GO și 4 GO
Memorie minimă	1 GO
Memorie maximă	8 GO
NOTĂ: numai sistemele de operare pe 64 de biți pot detecta capacități de memorie mai mari de 4 GB.	

Video	
Tip	Placă video: Intel UMA
Magistrală de date	placă video integrată
Controler	Intel Graphics Media Accelerator HD
Ieșire	conector video cu 15 pini

Audio	
Tip	codec audio de înaltă definiție cu patru canale (HDA)
Controler	IDT 92HD81B
Conversie stereo	24 biți (analogic spre digital și digital spre analogic)
Interfețe	
Internă	magistrală audio de înaltă definiție
Externă	conector de intrare/conector pentru microfon și stereo
Boxele	două
Controale volum	butoane pentru mărire volum, micșorare volum și dezactivare sunet

Comunicații	
Modem	intern (opțional)
Adaptor de rețea	Controler Ethernet 10/100/1000 Mbps Broadcom NetXtreme 5761E
Wireless	suport pentru rețea wireless locală internă (WLAN), rețea de arie largă wireless (WWAN) și Bluetooth®
GPS	autonom, A-GPS

Cardul ExpressCard	
conector ExpressCard	conector cu 28 de pini
Carduri acceptate	54 mm, 34 mm cu adaptor

Cartelă PC	
Conector cartelă PC	conector cu 80 de pini
Carduri acceptate	card de tip I sau card de tip II

Porturi și conectori	
Audio	conector microfon, stereo conector căști/difuzoare
Video	conector video VGA cu 15 pini
Adaptor de rețea	Conector RJ-45
USB	patru conectori compatibili USB 2.0
Cititor de carduri de memorie	Cititor card memorie 3 în 1
IEEE 1394a	4-pin connector
Conector de andocare E-Family	Conector de andocare cu 144 pini

Cititor de amprentă (opțional)	
Tip	Senzor de amprente cu fantă AuthenTec

Ecran	
--------------	--

Tip	WXGA, cu antireflex, cu leduri WXGA+antireflex, cu leduri
Suprafață activă (X/Y)	320 mm x 207 mm (12,59 inch x 8,14 inch)
Dimensiuni	
Înălțime	207,00 mm (8,14 inch)
Lățime	320,00 mm (12,59 inch)
Diagonală	358,14 mm (14,10 inch)
Rezoluție maximă	
WXGA	1280 x 800 pixeli
WXGA+	1440 x 900 pixeli
Luminozitate obișnuită	
WXGA	220 niți
WXGA+	300 niți
Unghi de funcționare	0 grade la 180 grade
Rată de reîmprospătare	60 Hz
Unghiuri de vizualizare minime	
Orizontal	40 grade/-40 grade
Vertical	15 grade/-30 grade
Distanță între pixeli	
WXGA	0,237 mm
WXGA+	0,211 mm

Tastatura	
Număr de taste	Statele Unite: 83 taste Regatul Unit: 84 taste Japonia: 87 taste
Configurație	QWERTY/AZERTY/Kanji

Touchpad	
Suprafața activă	
Axa X	66,82 mm (2,63 inch)
Axa Y	44,53 mm (1,75 inch)

Bateria	
Tip	litium ion „inteligentă” cu 4 celule (37 Wh) litium ion „inteligentă” cu 6 celule (56 Wh) litium ion „inteligentă” cu 9 celule cu durată de funcționare de 3 ani (81 Whr) litium ion „inteligentă” cu 9 celule (85 Wh)
Timp de încărcare aproximativ cu computerul oprit	2 ore (100% din capacitate) 1 oră (80% din capacitate)
Timp de funcționare	timpul de funcționare a bateriei variază în funcție de condițiile de funcționare și poate fi redus în mod semnificativ în anumite condiții de consum mare de energie.
Durată de viață	aproximativ 300 de cicluri de încărcare/descărcare
Dimensiuni	
Adâncime	
4 celule și 6 celule	54,00 mm (2,12 inch)
9 elemente	76,00 mm (2,99 inch)
Înălțime	
4 celule și 6 celule	19,80 mm (0,78 inch)
9 elemente	21,10 mm (0,83 inch)
Lățime	

4 celule și 6 celule	206 mm (8,11 inch)
9 elemente	224,00 mm (8,82 inch)
Tensiune	
4 celule și 6 celule	14,8 V c.c.
9 elemente	11,1 V c.c.
Interval de temperatură	
În stare de funcționare	între 0 și 35 °C (între 32 și 95 °F)
Depozitare	între -40°C și 60°C (între -40°F și 140°F)
Baterie rotundă	cu litiu CR2032 de 3 V

Adaptor de c.a.	
Tensiune de alimentare	100 – 240 V c.a.
Curent de intrare (maxim)	1,50 A
Frecvență de intrare	50–60 Hz
Putere la ieșire	65 sau 90 W
Curent de ieșire	
65 W	3,34 A (continuu)
90 W	4,62 A (continuu)
Standard	10,80 A
Tensiune de ieșire nominală	19,5 +/- 1,0 V c.c.
Dimensiuni	
65 W	
Înălțime	16,00 mm (0,62 inch)
Lățime	66,00 mm (2,59 inch)
Lungime	127,00 mm (4,99 inch)
90 W	
Înălțime	16,00 mm (0,62 inch)
Lățime	70,00 mm (2,75 inchi)
Lungime	147,00 mm (5,78 inchi)
Interval de temperatură	
În stare de funcționare	de la 0° la 35° C (de la 32° la 95° F)
Depozitare	între -40 și 65°C (între -40 și 149°F)

Date fizice	
Înălțime	33,20 mm (1,31 inch)
Lățime	338,00 mm (13,31 inch)
Adâncime	244,00 mm (9,61 inch)
Greutate: (cu baterie cu 6 celule și unitate optică)	2,39 kg (5,27 lb)

Specificații de mediu	
Interval de temperatură	
În stare de funcționare	între 0 și 35 °C (între 32 și 95 °F)
Depozitare	între -40 și 65°C (între -40 și 149°F)
Umiditate relativă (maximum)	
În stare de funcționare	între 10% și 90% (fără condens)
Depozitare	între 5% și 95% (fără condens)
Vibrație maximă (măsurată prin utilizarea unui spectru de vibrație aleatoriu care simulează mediul utilizatorului)	
În stare de funcționare	0,66 Grms (2 - 600 Hz)
Depozitare	1,30 Grms (2 - 600 Hz)
Șoc maxim suportat (măsurat cu unitatea de hard disk cu capetele parcate frontal și la un șoc sub forma unui impuls semisinusoidal de 2 ms)	

În stare de funcționare	142 G
Depozitare	162 G
Altitudine (maximă)	
În stare de funcționare	între -15,20 m și 3.048 m
Depozitare	între -15,20 m și 10.668 m
Nivel contaminant în suspensie	G2 sau inferior, așa cum este definit de ANSI/ISA-S71.04-1985

[Înapoi la Cuprins](#)

[Înapoi la Cuprins](#)

Placa de bază

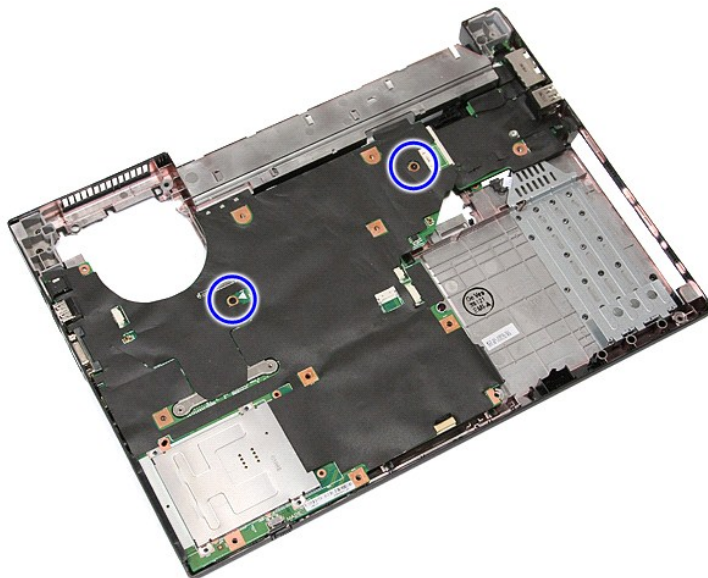
Manual de service separat pentru Dell™ Latitude™ E5410

⚠️ AVERTISMENT: Înainte de a efectua lucrări în interiorul computerului citiți instrucțiunile de siguranță livrate împreună cu computerul. Pentru informații suplimentare despre cele mai bune practici privind siguranța, consultați pagina de start pentru conformitatea cu reglementările www.dell.com/regulatory_compliance.

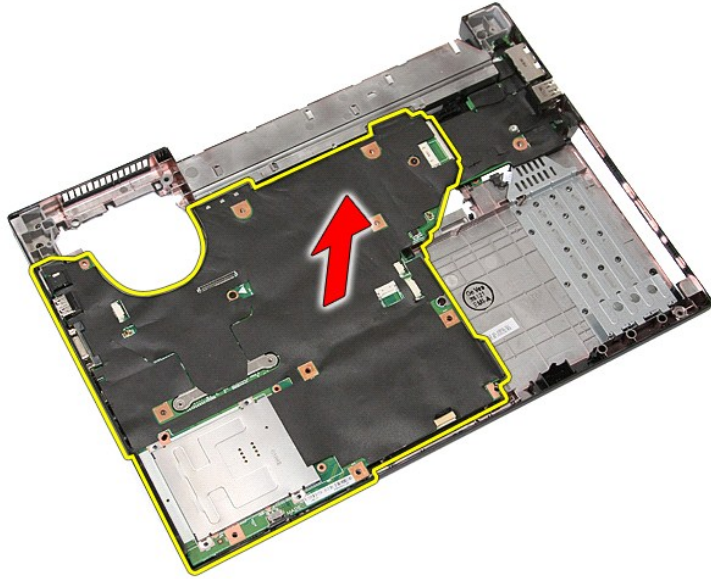
Scoaterea plăcii de bază



1. Urmăriți procedurile din secțiunea [Înainte de a efectua lucrări în interiorul computerului](#).
2. Scoateți [cardul de memorie](#) din computer.
3. Scoateți [SIM-ul telefonului](#) din computer.
4. Demontați [bateria](#) din calculator.
5. Scoateți [panoul de acces](#) din computer.
6. Scoateți [unitatea hard disk](#) din computer.
7. Demontați [unitatea optică](#) din computer.
8. Scoateți [placa WLAN](#) din calculator.
9. Scoateți [bateria rotundă](#) din calculator.
10. Scoateți [ventilatorul](#) din calculator.
11. Scoateți [radiatorul](#) din calculator.
12. Scoateți [capacul cu leduri](#) din computer.
13. Scoateți [tastatura](#) din computer.
14. Demontați [ansamblul ecranului](#) din computer.
15. Scoateți [placa pentru leduri](#) din computer.
16. Scoateți [zona de sprijin pentru mâini](#) din computer.
17. Scoateți [placa Bluetooth](#) din computer.
18. Scoateți șuruburile care fixează placa de bază pe carcasa computerului.



19. Ridicați placa de sistem la un anumit unghi și îndepărtați-o.



Remontarea plăcii de bază

Pentru a remonta placa de bază, urmați pașii de mai sus în ordine inversă.

[Înapoi la Cuprins](#)

[Înapoi la Cuprins](#)

Card de rețea locală wireless (WLAN)

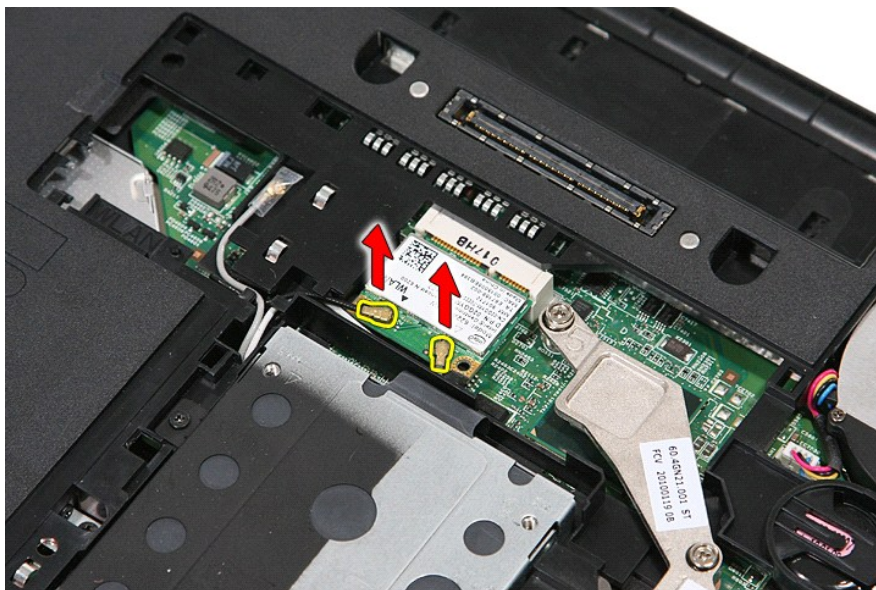
Manual de service separat pentru Dell™ Latitude™ E5410

AVERTISMENT: Înainte de a efectua lucrări în interiorul computerului citiți instrucțiunile de siguranță livrate împreună cu computerul. Pentru informații suplimentare despre cele mai bune practici privind siguranța, consultați pagina de start pentru conformitatea cu reglementările www.dell.com/regulatory_compliance.

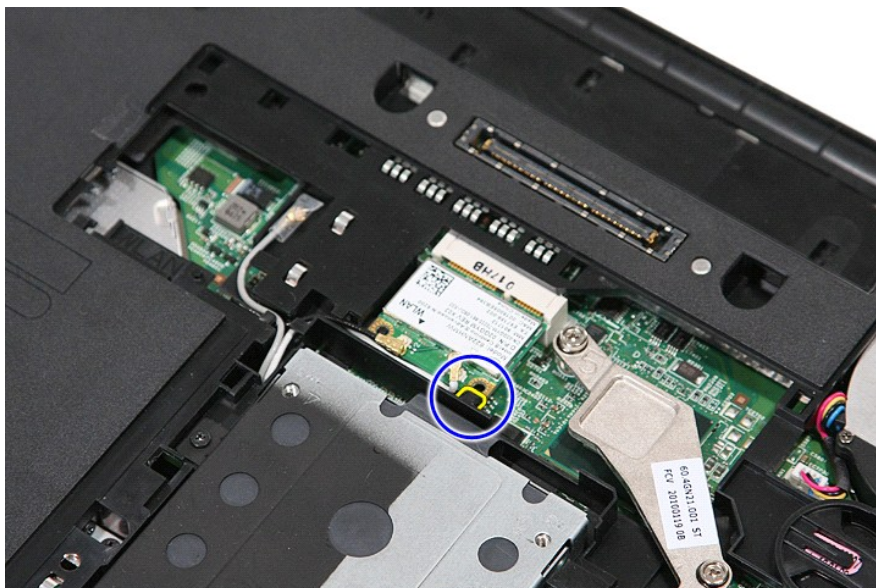
Scoaterea plăcii WLAN



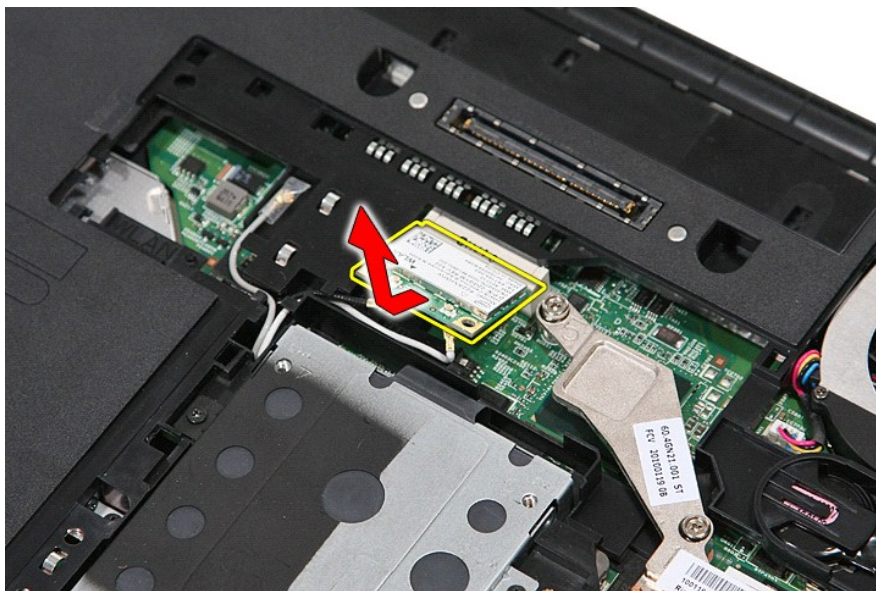
1. Urmăți procedurile din secțiunea [Înainte de a efectua lucrări în interiorul computerului](#).
2. Demontați [bateria](#) din calculator.
3. Scoateți [panoul de acces](#) din computer.
4. Deconectați cablurile de antenă de la placa WLAN.



5. Desprindeți ușor dispozitivul de blocare pentru a elibera placa.



6. Scoateți placa WLAN din calculator.



Remontarea plăcii WLAN

Pentru a remonta placa WLAN, urmați pașii de mai sus în ordine inversă.

[Înapoi la Cuprins](#)

Efectuarea lucrărilor în interiorul computerului

Manual de service separat pentru Dell™ Latitude™ E5410

- [Înainte de a efectua lucrări în interiorul computerului](#)
- [Instrumente recomandate](#)
- [Oprirea computerului](#)
- [După efectuarea lucrărilor în interiorul computerului](#)

Înainte de a efectua lucrări în interiorul computerului

Utilizați următoarele instrucțiuni de siguranță pentru a vă proteja computerul împotriva eventualelor deteriorări și a vă asigura siguranța personală. Dacă nu există specificații contrare, fiecare procedură inclusă în acest document presupune existența următoarelor condiții:

1. Ați citit informațiile privind siguranța livrate împreună cu computerul.
1. O componentă poate fi înlocuită sau, dacă este achiziționată separat, instalată prin efectuarea în ordine inversă a procedurii de scoatere.

⚠️ AVERTISMENT: Înainte de a efectua lucrări în interiorul computerului citiți instrucțiunile de siguranță livrate împreună cu computerul. Pentru informații suplimentare despre cele mai bune practici privind siguranța, consultați pagina de start pentru conformitatea cu reglementările www.dell.com/regulatory_compliance.

⚠️ ATENȚIE: Majoritatea reparațiilor pot fi efectuate numai de către un tehnician de service autorizat. Puteți efectua numai depanări și reparații simple conform autorizării din documentația produsului sau conform indicațiilor primite online sau telefonic de la echipa de asistență și service. Deteriorările cauzate de lucrările de service neautorizate de către Dell nu sunt acoperite de garanție. Citiți și respectați instrucțiunile de siguranță care însoțesc produsul.

⚠️ ATENȚIE: Pentru a evita descărcarea electrostatică, conectați-vă la împământare utilizând o brățară antistatică sau atingând periodic o suprafață metalică nevopsită, cum ar fi un conector de pe partea din spate a computerului.

⚠️ ATENȚIE: Manipulați componentele și plăcile cu grijă. Nu atingeți componentele sau contactele de pe o placă. Țineți placa de margine sau de suportul de montare metalic. Țineți o componentă, cum ar fi un procesor, de marginile acesteia, nu de pini.

⚠️ ATENȚIE: Atunci când deconectați un cablu, trageți de conectorul său sau de ștecher, nu de cablul propriu-zis. Unele cabluri au conectori cu lamele de fixare; dacă deconectați acest tip de cablu, apăsați pe lamelele de fixare înainte de a deconecta cablul. În timp ce separați conectorii, țineți-i aliniați drept pentru a evita îndoirea pinilor conectorilor. De asemenea, înainte să conectați un cablu, asigurați-vă că ambii conectori sunt orientați și aliniați corect.

📌 NOTĂ: Culoarea computerului și anumite componente pot diferi față de ceea ce este prezentat în acest document.

Pentru a evita deteriorarea computerului, efectuați următoarele etape înainte de a efectua lucrări în interiorul acestuia.

1. Asigurați-vă că suprafața de lucru este plană și curată pentru a preveni zgârierea capacului computerului.
2. Opriți computerul (consultați [Oprirea computerului](#)).
3. În cazul în care computerul este conectat la un dispozitiv de cuplare (cuplat), cum ar fi baza pentru suporturi sau bateria opțională, deconectați-l.

⚠️ ATENȚIE: Pentru a deconecta un cablu de rețea, întâi decuplați cablul de la computer și apoi decuplați-l de la dispozitivul de rețea.

4. Deconectați toate cablurile de rețea de la computer.
5. Deconectați computerul și toate dispozitivele atașate de la prizele electrice.
6. Închideți ecranul și întoarceți computerul cu fața în jos pe o suprafață de lucru plană.

⚠️ ATENȚIE: Pentru a preveni deteriorarea plăcii de sistem, trebuie să scoateți bateria înainte de a depana computerul.

7. Înlăturați bateria principală (consultați [Înlăturarea bateriei](#)).
8. Întoarceți computerul cu fața în sus.
9. Deschideți afișajul.
10. Apăsați butonul de alimentare pentru legarea la masă a plăcii de bază.

⚠️ ATENȚIE: Pentru protecția împotriva șocurilor electrice, deconectați întotdeauna computerul de la priza electrică înainte de a deschide ecranul.

⚠️ ATENȚIE: Înainte de a atinge orice componentă din interiorul computerului, asigurați împământarea atingând o suprafață metalică nevopsită, cum ar fi metalul din partea din spate a computerului. În timp ce lucrați, atingeți periodic o suprafață de metal nevopsită pentru a disipa electricitatea statică care ar putea dăuna componentelor interne.

11. Scoateți toate cartelele Express sau inteligente din sloturile aferente.
12. Demontați hard diskul (consultați [Demontarea hard diskului](#)).

Instrumente recomandate

Procedurile din acest document pot necesita următoarele instrumente:

1. Șurubelniță mică cu vârful lat
1. Șurubelniță Phillips #0
1. Șurubelniță Phillips #1
1. Știft de plastic mic
1. CD cu program de actualizare Flash a BIOS-ului

Oprirea computerului


⚠️ ATENȚIE: Pentru a evita pierderea datelor, salvați și închideți toate fișierele deschise și ieșiți din toate programele deschise înainte să închideți computerul.

1. Închideți sistemul de operare:

1 **În Windows® 7:**

Faceți clic pe **Start** , apoi faceți clic pe **Shut Down** (Închidere).

1 **În Windows Vista®:**

Faceți clic pe **Start** , apoi faceți clic pe săgeata din colțul din partea dreaptă jos a meniului **Start** așa cum este prezentat mai jos și faceți clic pe **Shut Down** (Închidere).



1 **În Windows® XP:**


Faceți clic pe **Start** → **Turn Off Computer** (Oprire computer) → **Turn Off** (Oprire).

Computerul se oprește după terminarea procesului de închidere a sistemului de operare.

2. Asigurați-vă că ați oprit computerul și toate dispozitivele atașate. În cazul în care computerul și dispozitivele atașate nu s-au oprit automat atunci când ați închis sistemul de operare, țineți apăsat butonul de alimentare timp de aproximativ 6 secunde pentru a le opri.

După efectuarea lucrărilor în interiorul computerului

După ce ați finalizat toate procedurile de înlocuire, asigurați-vă că ați conectat toate dispozitivele externe, cardurile și cablurile înainte de a porni computerul.

 **ATENȚIE:** Pentru a evita deteriorarea computerului, utilizați exclusiv baterii proiectate pentru acest model de computer Dell. Nu utilizați baterii proiectate pentru alte calculatoare Dell.

1. Conectați toate dispozitivele externe, cum ar fi replicatorul de porturi, compartimentul pentru baterie sau baza pentru unități optice și reinstalați toate cardurile, cum ar fi un card ExpressCard.
2. Conectați orice cabluri de rețea sau de telefonie la computerul dvs.

 **ATENȚIE:** Pentru a conecta un cablu de rețea, mai întâi introduceți cablul în dispozitivul de rețea, apoi conectați-l la computer.

3. Remontați [bateria](#).
4. Conectați computerul și toate dispozitivele atașate la prizele electrice.
5. Porniți computerul.

[Înapoi la Cuprins](#)

[Înapoi la Cuprins](#)

Placa de rețea de arie largă wireless (WWAN)

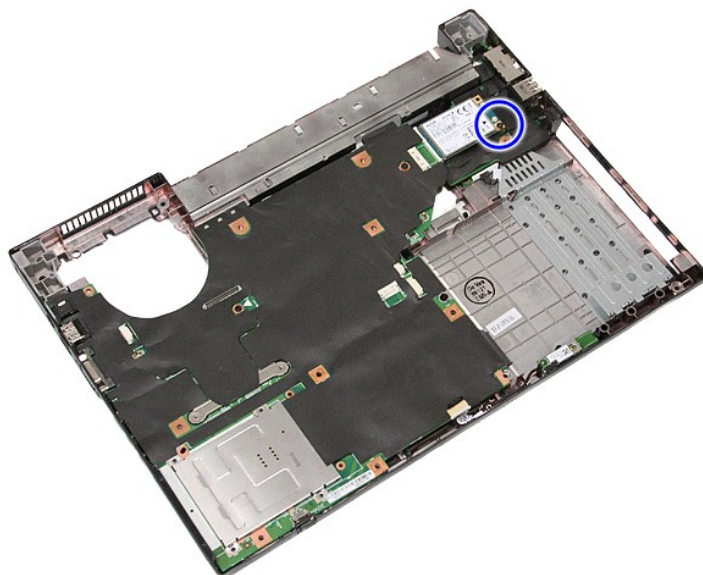
Manual de service separat pentru Dell™ Latitude™ E5410

⚠ AVERTISMENT: Înainte de a efectua lucrări în interiorul computerului citiți instrucțiunile de siguranță livrate împreună cu computerul. Pentru informații suplimentare despre cele mai bune practici privind siguranța, consultați pagina de start pentru conformitatea cu reglementările www.dell.com/regulatory_compliance.

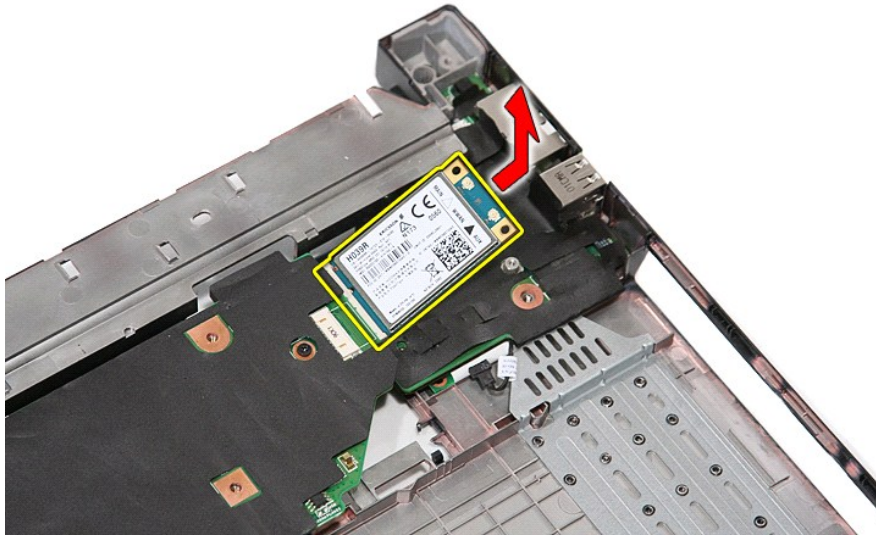
Scoaterea plăcii WWAN



1. Urmăți procedurile din secțiunea [Înainte de a efectua lucrări în interiorul computerului](#).
2. Demontați [bateria](#) din calculator.
3. Scoateți [panoul de acces](#) din computer.
4. Demontați [unitatea optică](#) din computer.
5. Demontați [capacul cu leduri](#) din computer.
6. Scoateți [tastatura](#) din computer.
7. Demontați [ansamblul ecranului](#) din computer.
8. Demontați [placa pentru leduri](#) din computer.
9. Scoateți [zona de sprijin pentru mâini](#) din computer.
10. Demontați șurubul care fixează placa WWAN la baza computerului.



11. Scoateți placa WWAN din computer.



Remontarea plăcii WWAN

Pentru a remonta placa WWAN, efectuați pașii de mai sus în ordine inversă.

[Înapoi la Cuprins](#)